

Naturvärdesinventering i Rimforsa, Kinda kommun, 2018



2018-10-22

Sandra Nilsson

Innehåll

Inledning och syfte	3
Översiktlig områdesbeskrivning	3
Metod	4
Naturvärdesinventering	4
Tillägg	6
Resultat	6
Förstudie av kända naturvärden	6
Fältinventering	9
Generellt biotopskydd	15
Detaljerad redovisning av artförekomst	16
Slutsats	17
Referenser	18

Upphandlare: Aurum Fastighetsutveckling i Linköping AB

Beställare: Magnus Lidén

Projekt nr: 18329

Genomförande konsult: Ecocom AB

Fältarbete och rapport: Sandra Nilsson

Kvalitetssäkring: Marcus Arnesson

Fotograf: Sandra Nilsson

Foto framsida: Åkermark som kantas av ung lövskog

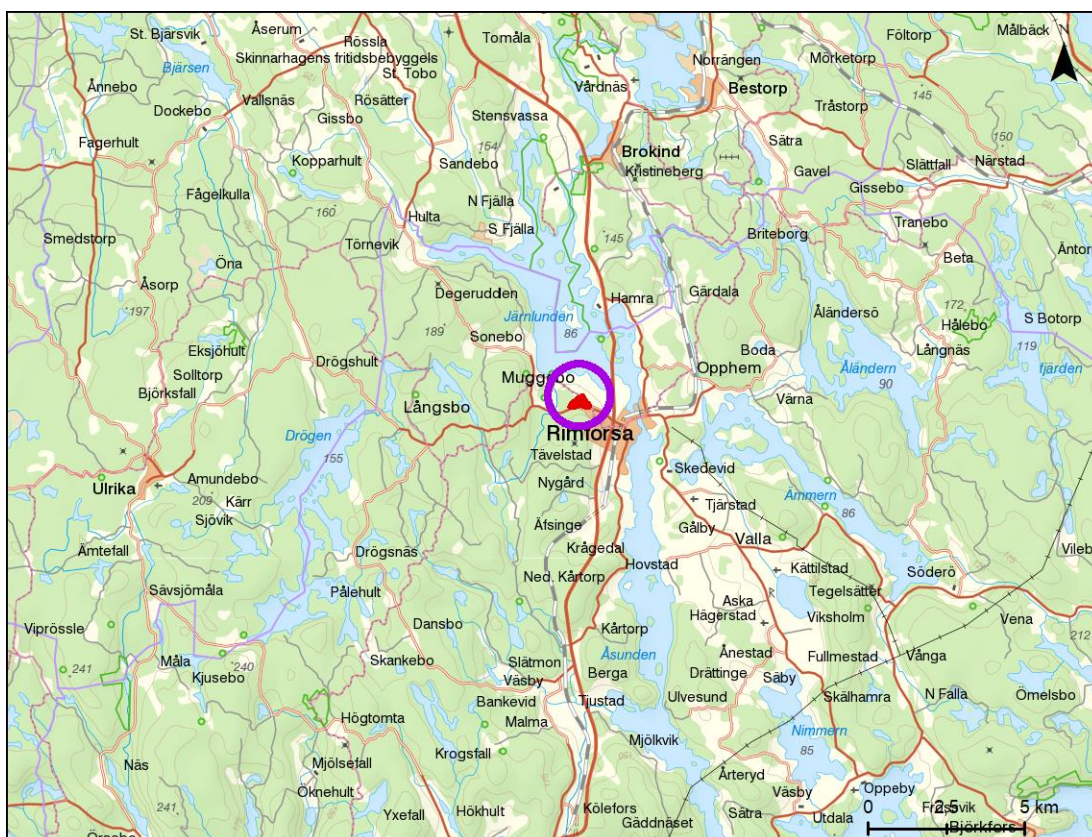
Inledning och syfte

Ecocom AB har 2018 på uppdrag av Aurum Fastighetsutveckling AB utfört en naturvärdesinventering (NVI) inför planarbete vid Rimforsa, Kinda kommun. NVI:n är utförd enligt svensk standard för naturvärdesinventering, SS 199 000:2014 samt SIS-TR 199001:2014, på fältnivå med detaljeringsgraden detalj. Ingående tillägg är; 4.5.2 Naturvärdesklass 4, 5.5.3 Generellt biotopskydd samt 4.5.5 Detaljerad redovisning av artförekomst. Den utförda NVI:n syftar till att komplettera det ansökta planbeskedet för att utveckla fastigheten Kinda Rimforsa 1:49.

Översiktlig områdesbeskrivning

Det aktuella inventeringsområdet utgörs av åkermark och ett skogsparti i den norra delen av Rimforsa. Området omges av gles bebyggelse och mindre bostadsområde. Åt norr och söder domineras omgivningen av jordbruksmark och skog. I den östra delen ligger även ett gammalt sågverk med äldre lador. I den västra delen har avverkning gjorts, och denna del består av uppväxande och ung lövskog. Lövskogen mellan åkermarken och den avverkade ytan har troligtvis varit mer öppen då det förekommer flera, grövre, vidkroniga ekar. Det gäller även lövskogen i den östra delen där det förekommer en. I den östra delen står det även enstaka grövre aspar samt en del ek. En vandringsled korsar objektet i öst.

Parkslide, som är en invasiv art, förekommer i öst, vid den gamla sågen.



Figur 1. Lila ring visar ungefärlig placering av inventeringsområdet.

Metod

Naturvärdesinventering

Syftet med en naturvärdesinventering (NVI) är att inom inventeringsområdet identifiera och dokumentera områden som är av positiv betydelse för biologisk mångfald. Fälthinventering i Rimforsa, Kinda kommun, utfördes av Sandra Nilsson, Ecocom AB, 8 oktober, 2018.

I en NVI på fältnivå genomförs inledningsvis en förstudie, och därefter görs en fälthinventering. I förstudien studeras tidigare dokumenterad information om naturen i inventeringsområdet. Kunskap om området inhämtas från relevanta källor och omfattar inventeringsområdet samt omkringliggande landskap.

Denna NVI är till större delen utförd på fältnivå med detaljeringsgrad *medel*, vilket innebär att minsta obligatoriska karteringsenhet är en yta av 0,1 ha eller mer, eller ett linjeformat objekt med en längd av 50 m eller mer och en bredd av 0,5 m eller mer. I den sydvästra delen har ett mindre område inventerats med detaljeringsgrad *detalj*, vilket innebär att minsta obligatoriska karteringsenhet är en yta av 10 m² ha eller mer, eller ett linjeformat objekt med en längd av 10 m eller mer och en bredd av 0,5 m eller mer.

Inventeringen innefattar följande tillägg enligt NVI 4:5:

- Naturvärdesklass 4 (punkt 4.5.2)
- Generellt biotopskydd (punkt 4.5.3)
- Detaljerad redovisning av artförekomst (4.5.5).

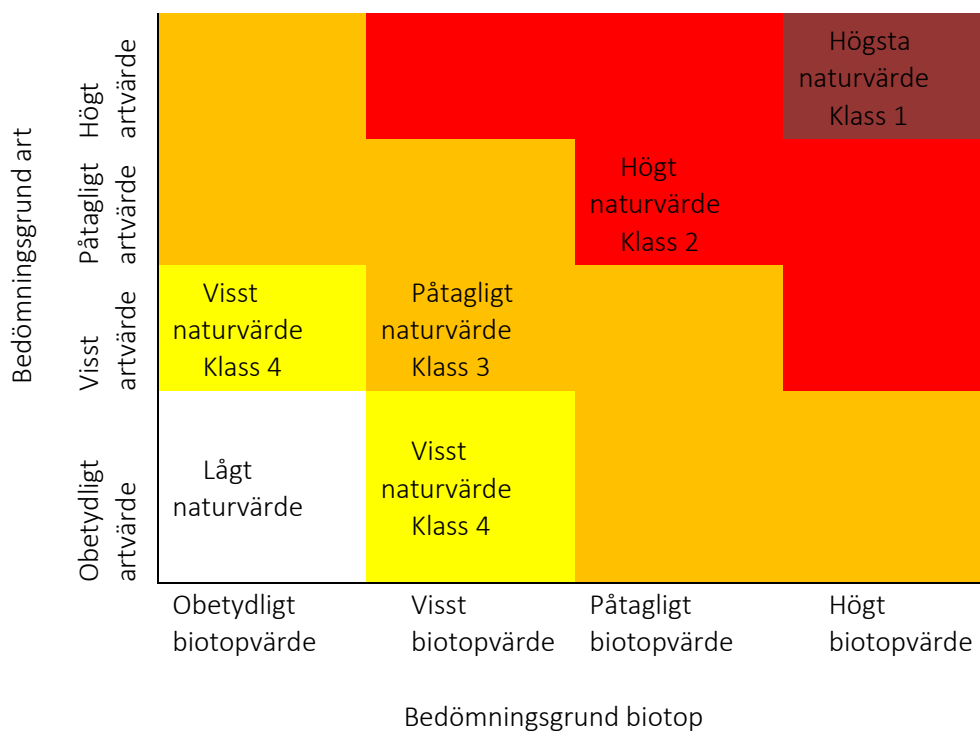
Naturvärdesobjekten utgörs av en dominerande naturtyp som kan tilldelas en gemensam naturvärdesklass. Naturtyper kan exempelvis vara äng och betesmark, skog och träd, myr, djup sjö, vattendrag, havsstrand eller infrastruktur och bebyggd mark.

Bedömningen av naturvärden görs på två grunder, art och biotop, vilka sedan vägs samman för att ge objektet dess klass.

Bedömning av artvärde görs på två grunder: naturvårdsarter (se faktaruta) och relativ artrikedom. Rödlistade arter ska tillmätas större betydelse än övriga naturvårdsarter i bedömningen.

Bedömningsgrunden biotop omfattar en samlad bedömning av biotopkvalitet samt hur sällsynt eller hotad biotopen är. Med biotopkvalitet avses allt det som formar en biotop eller en livsmiljö, till exempel förekomst av störningsregimer, strukturer, element eller nyckelarter. Biotopens sällsynthet bedöms dels i ett regionalt perspektiv dels i ett nationellt och internationellt perspektiv och är kopplad till biotopens bevarandestatus. I föreliggande NVI har biotoper namngetts enligt Vegetationstyper i Norden (Påhlsson 1998) så långt detta är möjligt. De biotopvärdesaspekter som ger högst värde används för bedömning enligt matrisen i figur 2.

Naturvärdesobjekt bedöms enligt en fyrgradig skala: 1 – högsta naturvärde, 2 – högt naturvärde, 3 – påtagligt naturvärde och 4 – visst naturvärde.



Figur 2. Bedömningsgrunderna art och biotop ligger till grund för naturvärdesklassning enligt SS 199000: 2014.

Fakta: Naturvårdsarter

Skyddade arter är arter som omfattas av juridiskt skydd enligt artskyddsförordningen (SFS 2007:845).

Rödlistade arter är arter som bedöms löpa risk att försvinna ur landet. Dessa kategoriseras enligt: Akut hotad (CR), Starkt hotad (EN), Sårbar (VU) och Nära hotad (NT). De rödlistade arter som kategoriseras som CR, EN eller VU benämns hotade.

Typiska arter är arter vars förekomst indikerar gynnsam bevarandestatus hos aktuell naturtyp enligt EU:s art- och habitatdirektiv.

Signalarter är arter med särskilt värde eftersom deras förekomst tyder på att det finns skyddsvärda naturtyper med värdefulla strukturer i området.

Ansvarsarter är arter där en särskilt stor andel av dess totala population finns i en begränsad del av det totala utbredningsområdet.

Nyckelarter är arter som har en särskilt viktig ekologisk funktion för andra arter.

Fältinventering material

Vid fältinventeringen användes handdator av modellen FIDS Yona. Inventerade objekt digitaliserades i fält med Collector (for ArcGIS) och justeringar av de digitaliserade objekten gjordes därefter i ArcMap 9.3. Digitalt kartunderlag vid fältinventeringen utgjordes av ortofoto.

Tillägg

Naturvärdesklass 4 (4.5.2)

Naturvärdesinventeringen har utförts med en klassificering av naturvärdesobjekt i fyra klasser: klass 1 (högsta naturvärde), klass 2 (högt naturvärde), klass 3 (påtagligt naturvärde) samt klass 4 (visst naturvärde). Klass 4 finns som ett tillägg i inventeringar med behov av högre upplösning gällande områdets naturvärden, exempelvis detaljplaner.

Generellt biotopskydd (4.5.3)

Naturvärdesinventeringen har utförts med tillägget: generellt biotopskydd. Detta innebär att samtliga element som faller under Naturvårdsverkets definition för generellt biotopskydd redovisas och beskrivs. Följande företeelser inkluderas i det generella biotopskyddet: allé, källa, odlingsröse, pilevall, småvatten, stenmur och åkerholme.

Detaljerad redovisning av artförekomst (4.5.5)

Naturvärdesinventeringen har utförts med tillägget; detaljerad redovisning av artförekomst. Detta innebär att påträffade naturvårdsarter inom planområdet redovisas med avseende på koordinater och mängd.

Resultat

Inför fältinventeringen har en enkel förstudie gjorts av kända naturvärden i inventeringsområdet.

Förstudie av kända naturvärden

I en NVI på fältnivå genomförs inledningsvis ett förstudie som inkluderar en enkel analys av tidigare dokumenterad information om naturen i inventeringsområdet. Kunskap om området inhämtades från Artportalen, Skogsdataportalen, Miljödataportalen, Länsstyrelsernas GIS-tjänster och Jordbruksverkets databas TUVÅ (tabell 1).

Tabell 1. Tabellen visar de underlag som studerats i förstudien inom inventeringsområdet samt inom 500 m från detta.

Data	Källa	Inom inventeringsområdet	500 m utanför inventeringsområdet
Djur- och växtskyddsområden	Miljödataportalen	-	-
Fynd av rödlistade arter	Artportalen	-	X
Natura 2000-områden	Miljödataportalen	-	-
Nationalparker	Miljödataportalen	-	-
Naturminnen	Miljödataportalen	-	-
Naturreservat	Miljödataportalen	-	-
Naturvårdsavtal	Länsstyrelsen	-	-
Naturvårdsavtal	Skogsdataportalen	-	-
Naturvårdsområde	Länsstyrelsen	-	-
Nyckelbiotoper	Skogsdataportalen	-	-
Nyckelbiotoper storskog	Skogsdataportalen	-	-

Data	Källa	Inom inventeringsområdet	500 m utanför inventeringsområdet
Objekt med naturvärden	Skogsdataportalen	-	X
Riksintresse för naturvård	Miljödataportalen	-	-
Riksintresse skyddade vattendrag	Miljödataportalen	-	-
Skyddsvärda träd	Trädportalen	-	X
Sumpskogar	Skogsdataportalen	-	X
Våtmarksinventeringen (VMI)	Miljödataportalen	-	-
Våtmarkskonventionen (Ramsar)	Miljödataportalen	-	-
Ängs- och betesmarksinventeringen	TUVA, Jordbruksverket	-	X

Utdrag från Artportalen under perioden 1990 – 2018 visar att det ej förekommer noteringar av rödlistade arter inom inventeringsområdet. Inga skyddade eller tidigare inventerade områden förekommer inom inventeringsområdet.

I en utökning av inventeringsområdet med 500 m har bredbrämrad bastardsvärmare (NT), gulsparv (VU), havsörn (NT), humlerotfjäril (NT), hussvala (VU), kungsfiskare (VU), kungsfågel (VU), lake (NT), mindre hackspett, (NT), spillkråka (NT), stare (VU) och ål (CR) noterats. Det finns även noteringar av de fridlysta arterna ekoxe, nordfladdermus samt dvärgpipistrell och signalarten kantarellmussling.

Från tabell 1 kan utläsas att det finns ett skyddat område inom utökningen av inventeringsområdets gränser med 500 m i form av objekt med naturvärde. Objektet med naturvärde är en rasbrant och bäckdal vid Hallstadån, beläget i den västra delen av utökningen.

Under ängs- och betesmarksinventeringen inventerades 5 objekt, där 3 av dem är belägna i den norra delen av utökningen. Alla tre har bra hävd med fin flora. I nordväst samt i sydost hamnar mindre delar av större ängs-och betesmarksobjekt inom utökningen. Även dessa är välhävdade.

Flera skyddsvärda träd står inom utökningen. Majoriteten av träden är hålträd och/eller grova träd.

En mindre del av ett objekt som inventerades under sumpskogsinventeringen hamnar innanför utökningen av 500 m. Objektet är en lövskog som kantar sjön Järnlunden.



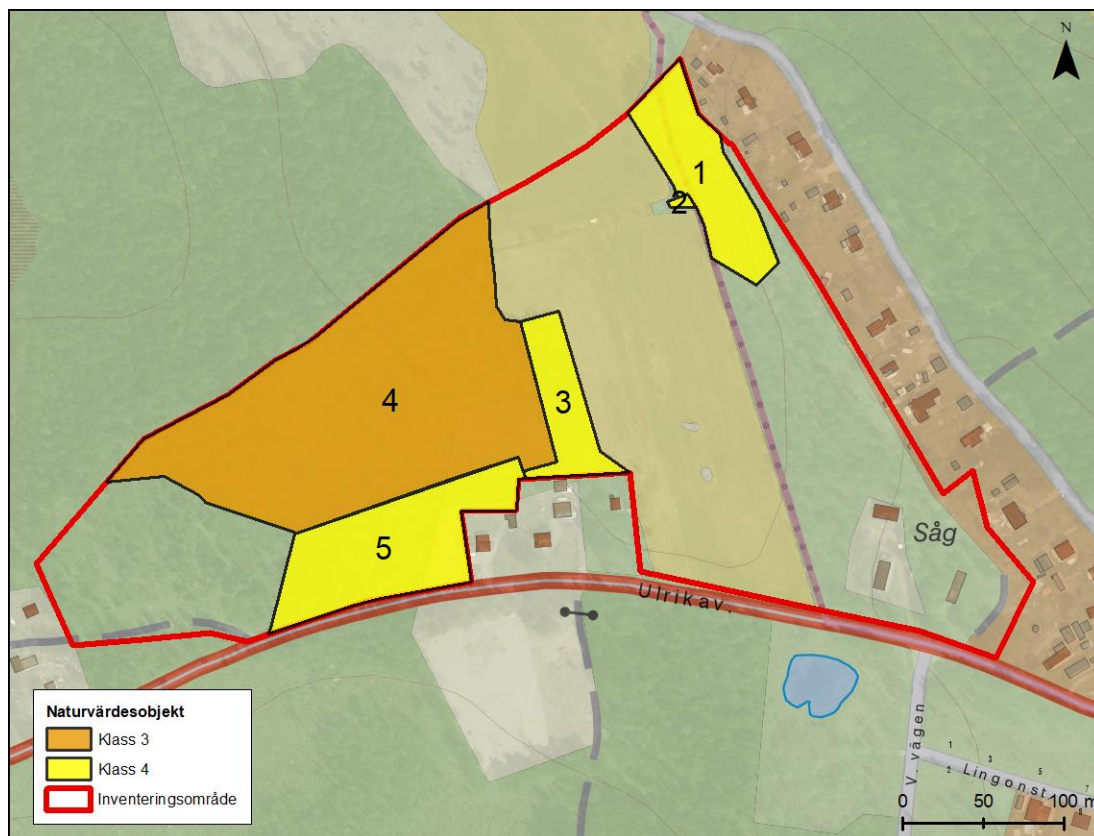
Figur 3. Kartan visar inventeringsområden vid Rimforsa samt en buffertzoon om 500 meter. Kartan visar även områdesskydd och objekt från tidigare inventeringar och naturvårdsarter som har registrerats på Artportalen 1990–2018.

Fältinventering

Naturvärdesinventering i fält utfördes av Sandra Nilsson, Ecom AB, 8 oktober 2018.

Naturvärdesobjekt

Inventeringsområdet delades in i 5 stycken olika naturvärdesobjekt som klassades antingen som klass 3 påtagligt naturvärde, eller klass 4 visst naturvärde (se tabell 2, figur 4). Nedan följer beskrivning av respektive objekt.



Figur 4. Kartan visar avgränsning av identifierade objekt inom inventeringsområdet, se även tabell 4 och avsnittet med objektbeskrivningar.

Tabell 2. Översikt över identifierade naturvärdesobjekt, för lokalisering se figur 5. Bestämning av naturtyp följer SS 199000:2014, bestämning av biotoper följer i den utsträckning det är möjligt Naturvårdsverkets vägledning för naturtypindelning enligt Natura2000.

ID	Naturtyp	Biotop	Klass
1	Skog och träd	Uppväxande skog med grov asp och lönn	4
2	Igenväxningsmark	Kantzonen mot jordbruksmark	4
3	Skog och träd	Uppväxande skog med asp	4
4	Skog och träd	Uppväxande skog med ek	3
5	Skog och träd	Uppväxande skog med ek	4

Naturvärdesobjekt 1. Skog och träd

Naturvärdesklass: 4

Areal: 0,5 ha

Biotopvärde: visst

Artvärde: obetydligt

Naturvårdsarter: -

Beskrivning:

Naturvärdesobjekt 1 är en ung igenväxande lövskog med något grövre lönn och asp. Det förekommer även inslag av ek. Större delen av området består av uppväxande sly av bland annat glasbjörk, rönns, asp, ek och lönn. I den östra delen av objektet rinner ett dike som skuggas av lövträden. En vandringsled korsar objektet i väst. Arter som påträffas är blåbär, lingon och örnbräken.

Biotopvärdet bedöms som visst biotopvärde då det förekommer äldre asp och lönn. Det finns även ett dike som bidrar med variation i objektet. Sammantaget blir naturvärdet visst naturvärde, klass 4.



Uppväxande lövskog med grövre asp och enstaka ekar. Aspen i förgrunden visar även markering för vandringsleden som korsar objektet.

Naturvärdesobjekt 2. Igenväxningsmark

Naturvärdesklass: 4

Areal: 95 m²

Biotopvärde: visst

Artvärde: obetydligt

Naturvårdsarter: -

Beskrivning:

Naturvärdesobjekt 2 är en yta som ej brukas i kanten av jordbruksmark. Ytan är öppen och kantar skog samt dike med gråal. Här växer arter som svinrot, smörblommor, rosor och johannesört.

Biotopvärdet bedöms som visst biotopvärde då objektet är en obrukad kantzon med blommande örter, mot jordbruksmark, som är av betydelse för insektsfaunan i området.



Obrukad mark i anslutning till jordbruksmark.

Naturvärdesobjekt 3. Skog och träd

Naturvärdesklass: 4

Areal: 0,3 ha

Biotopvärde: visst

Artvärde: obetydligt

Naturvårdsarter: -

Beskrivning:

Naturvärdesobjekt 3 är en ung igenväxande lövskog med något grov asp. En stor del av objektet utgörs av uppväxande sly av bland annat glasbjörk, rönn, asp, ek och lönn. Död ved förekommer sparsamt, främst lågor. Objektet kantar jordbruksmark. Arter som påträffas är blåbär, lingon och örnbräken.

Biotopvärdet bedöms som visst biotopvärde då det förekommer äldre asp, dock ej gamla träd. Det förekommer även en del död ved som bidrar med variation och som har betydelse för vedlevande arter av t.ex. skalbaggar och svampar. Sammantaget blir naturvärdet visst naturvärde, klass 4.



Igenväxande skog med stora aspar.

Naturvärdesobjekt 4. Skog och träd

Naturvärdesklass: 3

Areal: 2,7 ha

Biotopvärde: visst

Artvärde: visst

Naturvårdsarter: ask (EN), glansfläck

Beskrivning:

Naturvärdesobjekt 4 är en igenväxande lövskog med medelålders till äldre, spärrgreniga ekar. Troligtvis har objektet tidigare varit mer öppet, men håller på att växa igen då det förekommer mycket sly och unga träd. Objektet är flerskiktat och har åldersvariation. Enstaka ekar står fritt, utan igenväxning av andra träd och de är solbelysta. I busk- och trädskiktet påträffas ask (EN), hassel, asp, björk, rönn, brakved, gran, klibbal, gråal och tall. Död ved förekommer allmänt i vissa delar, men sparsamt i andra. Den döda veden varierar i trädslag, storlek och nedbrytningsgrad. Det förekommer stående död ved av ek och lågor av ask (EN). Marken är bitvis stenig och större block påträffas. Arter som liljekonvalj, blåbär, glansfläck, blek taggsvamp, blåmusseron, kransmossa och husmossa påträffas.

Biotopvärdet bedöms vara visst biotopvärde då det finns äldre ekar med högt sittande krona. Det finns även död ved som bitvis förekommer allmänt, i olika dimensioner, arter och nedbrytningsgrad. Artvärdet bedöms vara visst artvärde på grund av allmän förekomst av signalarten glansfläck men även ett rikt inslag av ask (EN), både som sly och äldre träd.



Ek med uppväxande hassel samt med inslag av ask (EN) och gran.

Naturvärdesobjekt 5. Skog och träd

Naturvärdesklass: 4

Areal: 0,8 ha

Biotopvärde: visst

Artvärde: obetydligt

Naturvårdsarter: -

Beskrivning:

Naturvärdesobjekt 5 är en igenväxande lövskog som visar spår av tidigare hävd. I trädskiktet påträffas flera spärrgreniga ekar, dock något klenare än dem som återfinns i objekt 4. Andra arter av träd och buskar som förekommer är asp, gran, hassel, rönn och björk. Objektet är flerskiktat med gott om uppväxande sly. Död ved finns sparsamt, dock i olika dimensioner och varierar mellan stående död ved och lågor. Bitvis är objektet mer öppet utan sly. I markskiktet återfinns arter som örnbräken, blåbär och lingon.

Biotopvärdet bedöms vara visst biotopvärde då det förekommer spärrgreniga ekar, åldersvariation och död ved.



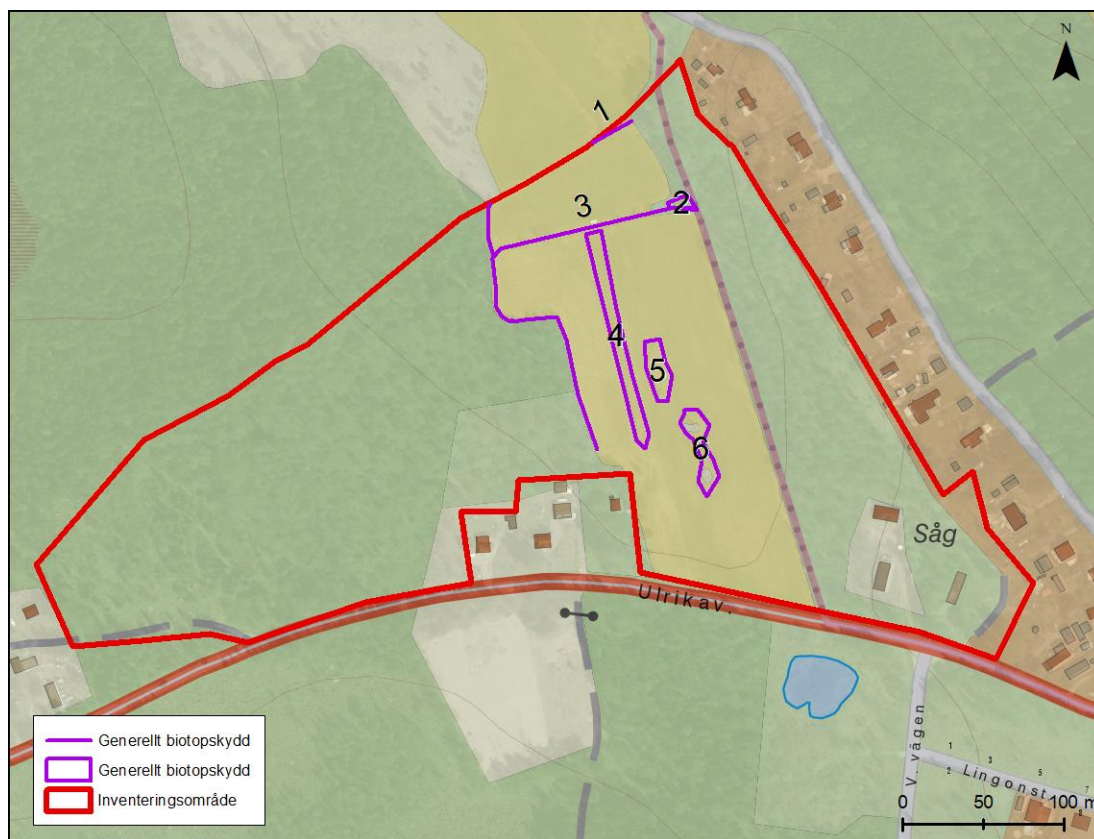
Öppen del med ekar.

Generellt biotopskydd

Vid inventeringen påträffades 6 objekt med generellt biotopskydd (se tabell 3, figur 5). Ett större dike följer jordbruksmarken och det förekommer flera åkerholmar centralt inom inventeringsområdet. I norr går ett dike som fortsätter utanför inventeringsområdet.

Tabell 3. Översikt över objekt med generellt biotopskydd som noterades vid inventeringen.

ID	Förklaring
1	Småvatten, öppet dike
2	Åkerholme med oklippta ytor och block
3	Småvatten, öppet dike
4	Åkerholme med oklippta ytor
5	Åkerholme med block
6	Åkerholme med block



Figur 5. Objekt med generellt biotopskydd som påträffades vid naturvärdesinventeringen. Egenskaper och detaljer finns i tabell 5.

Detaljerad redovisning av artförekomst

Samtliga naturvårdsarter som noterades under inventeringen är koordinatbestämda och redovisas i tabell 4 och figur 6. I den mån dessa arter har betydelse för klassningen av naturvärdesobjekt finns de omnämnda under respektive objektsbeskrivning. Fynd och resultat från de fördjupade artinventeringarna tas upp under respektive rubrik. Ask (EN) förekommer allmänt inom inventeringsområdet, främst i naturvärdesobjekt 2, i varierande åldersfördelning förutom gamla träd. På grund av detta har ask (EN) ej koordinatsatts.

Sammanlagt påträffades 2 st. naturvårdsarter inom inventeringsområdet.

Tabell 4. Naturvårdsarter som noterades under naturvärdesinventeringen. Se faktaruta för mer information och definition av begreppet naturvårdsart.

Art	Vetenskapligt namn	Naturvårdsart	SWEREF99 E	SWEREF99 N
Glansfläck	Arthonia spadicea	Skogsstyrelsens signalart	538875	6445025
Glansfläck	Arthonia spadicea	Skogsstyrelsens signalart	538768	6444976



Figur 6. Kartan visar lokalisering av naturvårdsarter inom inventeringsområdet. Mer information om respektive fynd finns i tabell 4.

Slutsats

I den genomförda naturvärdesinventeringen i Rimforsa 2018 har 1 naturvärdesobjekt med påtagligt naturvärde (klass 3) och 4 naturvärdesobjekt med visst naturvärde (klass 4) identifierats inom inventeringsområdet. Naturvärdesobjekten består av lövskog samt en mindre, obrukad yta i den östra delen av åkermarken.

För att bevara naturvärden inom inventeringsområdet bör påverkan på naturvärdesobjekt i möjliga mån undvikas. Dock är natur med klass 4 vanligt förekommande i landskapet och förlust av dessa miljöer inom inventeringsområdet bedöms inte ge någon uppenbar, betydande påverkan på naturvärdet. Naturvärdet i naturvärdesobjekt 4 är främst kopplat till de vidkroniga ekarna och förekomsten av död ved. Naturvärdesobjekt 5 har liknande kvaliteter som objekt 4, dock med yngre träd och mindre andel död ved. Annars förekommer även här vidkroniga ekar.

I utökningen av 500 m har tidigare påträffats ekoxe och det är möjligt att naturvärdesobjekt 4 och 5 har betydelse för arten. Ecocom har ej utfört naturvärdesinventeringen med tillägg för fördjupad artinventering och arten eftersöktes ej. Ekoxens larver är beroende av stående, döda och solbelysta lövträd. Larverna lever under jorden där de gnager på lövträdens rötter.

De fridlysta arterna nordfladdermus och dvärgpipistrell har även de tidigare noterats inom utökningen. Det är möjligt att de uppehåller sig i området då det förekommer gamla byggnader, framför allt i den östra delen av inventeringsområdet.

Vid en eventuell exploatering bör död ved sparas då det har stor betydelse för den biologiska mångfalden. Det är även positivt om avvertrade träd kan lämnas någonstans i närområdet som en naturvårdsåtgärd.

I delar av området saknas naturvärden. De områden som saknar naturvärden är åkermark samt uppväxande, ung lövskog.

Generellt biotopskydd i form av bland annat diken och åkerholmar finns, och dessa är till stor del orörda. Om strukturer som ingår i det generella biotopskyddet måste tas bort, behöver dispens enligt det generella biotopskyddet enligt 7 kapitlet 11b § i miljöbalken sökas.

Referenser

Litteratur

- ArtDatabanken. 2015. Rödlistade arter i Sverige 2015. ArtDatabanken SLU, Uppsala
- Hallingbäck, T. (red.) 2013. Naturvårdsarter. ArtDatabanken SLU. Uppsala
- Naturvårdsverket. 2014a. Småvatten och våtmark i jordbruksmark. Hittas på: <https://www.naturvardsverket.se/upload/stod-i-miljoarbetet/vagledning/skyddade-omraden/biotopskydd/05-smavatten-vatmark-i-jordbruksmark-2014-04-15.pdf>
- Naturvårdsverket. 2014b. Åkerholme. Hittas på: <https://www.naturvardsverket.se/upload/stod-i-miljoarbetet/vagledning/skyddade-omraden/biotopskydd/07-akerholme-2014-04-15.pdf>
- Nitare, J. (red.) 2010. *Signalarter Indikatorer på skyddsvärd skog*. Skogsstyrelsens förlag, Jönköping
- Swedish Standards Institute, SIS. 2014a. *Svensk standard SS 199000:2014. Naturvärdesinventering avseende biologisk mångfald (NVI) – Genomförande, naturvärdesbedömning och redovisning*. SIS Förlag AB, Stockholm
- Swedish Standards Institute, SIS. 2014b. *Teknisk rapport SIS-TR 199001:2014. Naturvärdesinventering avseende biologisk mångfald (NVI) – Komplement till SS 199000*. SIS Förlag AB, Stockholm
- Skogsstyrelsen. 2013. *Handbok för inventering av nyckelbiotoper*. Skogsstyrelsen, Jönköping

Datakällor

- Artportalen och Obsdatabasen. ArtDatabanken, SLU, Uppsala. <http://www.artportalen.se>. Artdata hämtades 09-07-2018.
- Lantmäteriet Historiska kartor. <http://www.lantmateriet.se>
- Länsstyrelsernas GIS-tjänster. <http://projektwebbar.lansstyrelsen.se/gis/>
- Miljödataportalen. Naturvårdsverket, Stockholm. <http://mdp.vic-metria.nu/miljodataportalen>
- Svensk kulturväxtdatabas (SKUD). <https://www.slu.se/centrumbildningar-och-projekt/skud/>