

På platsen för ett möjligt gravfält

Sökschakt inför ett planerat skolbygge

L2010:4865
(RAÄ Tjärstad 22:1)

Hackel 9:5

Tjärstad socken

Kinda kommun

Östergötlands län

Per Nilsson



Tekniska och administrativa uppgifter

Fastighet	Hackel 9:5
Socken/stad	Tjärstad socken
Kommun	Kinda
Län och landskap	Östergötland
Fornlämningsnummer	L2010:4865 (Tjärstad 22:1)
Digitala fastighetskartans blad	64F 4e SV
Koordinater (N/E)	6444597, 540545
Koordinatsystem	SWEREF 99 TM
Höjdsystem	RH70
Mätteknik	RTK
Typ av undersökning	Arkeologisk förundersökning i avgränsande syfte
Länsstyrelsens dnr	431-1337-2020
Länsstyrelsens handläggare	Magnus Reuterdahl
ÖM dnr	0175/20
ÖM projektnr	001522
Beställare	Länsstyrelsen Östergötland
Kostnadsansvarig	Kinda kommun
Projektledare	Per Nilsson
Biträdande projektledare	Linnea Hernqvist
Fältarbetstid	2020-05-28
Totalt undersöktes	120 m ²
Fynd	-
Foto	Digitala
Analyser	-
Grafik	Per Nilsson
Renritning	-
Grafisk form	Lasse Norr

Dokumentationsmaterialet förvaras på Östergötlands museum.

Ur allmänt kartmaterial
ISSN 1403-9273

© Lantmäteriverket MS2008/06551
Rapport 2020:35 © Östergötlands museum

På platsen för ett möjligt gravfält

Sökschakt inför ett planerat skolbygge

Innehåll

Sammanfattning	2
Inledning	4
Områdesbeskrivning.....	4
Syfte och metod.....	5
Resultat	5
Referenser	5
Bilaga 1. Schaktbeskrivningar	6

*Omslagsbild: Platsen för ett möjligt gravfält, L2010:4865 (Tjärstad 22:1).
Foto Per Nilsson, ÖM.*

ÖSTERGÖTLANDS MUSEUM

ARKEOLOGI OCH BYGGNADSVÅRD

Box 232 • 581 02 Linköping • 013 - 23 03 00 • www.ostergotlandsmuseum.se

Sammanfattning

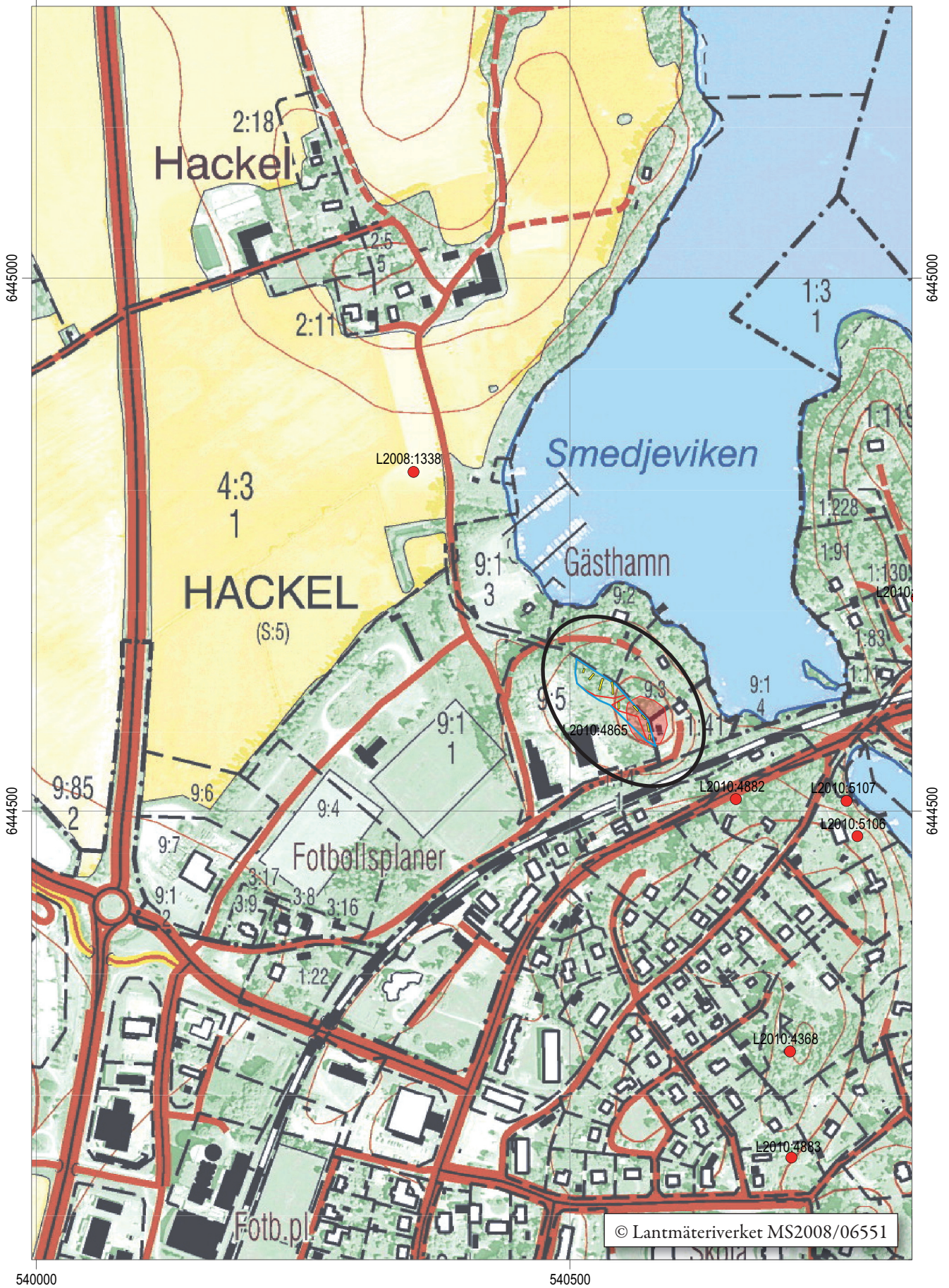
Under maj månad år 2020 utförde Östergötlands museum en arkeologisk förundersökning i avgränsande syfte inom fastigheten Hackel 9:5, Rimforsa, Tjärstad socken, Kinda kommun, Östergötland. Förundersökningen genomfördes inför ett planerat skolbygge. Inom och i anslutning till undersökningsområdet finns en fornlämning i form av platsen för ett möjligt gravfält, L2010:4865 (Tjärstad 22:1) samt ett topografiskt lämpligt boplatsläge. Sammanlagt grävdes tio sökschakt om ca 120 m². Inga spår av gravar eller boplatslämningar påträffades. Arbetet utfördes på uppdrag av Länsstyrelsen Östergötland och kostnadsansvarig var Kinda kommun.

Per Nilsson
antikvarie



540000

540500



540000

540500

Figur 2. Utdrag ur digitala Fastighetskartan med undersökningsområdet markerat. Skala 1:5 000.

Inledning

Östergötlands museum utförde under maj månad år 2020 en arkeologisk förundersökning i avgränsande syfte inom fastigheten Hackel 9:5, Rimforsa, Kinda kommun, Östergötland. Förundersökningen genomfördes med anledning av ett planerat skolbygge. Större delen av området bestod av exploaterad mark, med industribyggnader och asfalterade/hårdgjorda ytor. Inom och intill dessa ytor finns uppställningsplatser för bilar, båtar, husvagnar och ett större skrotupplag.

Områdesbeskrivning

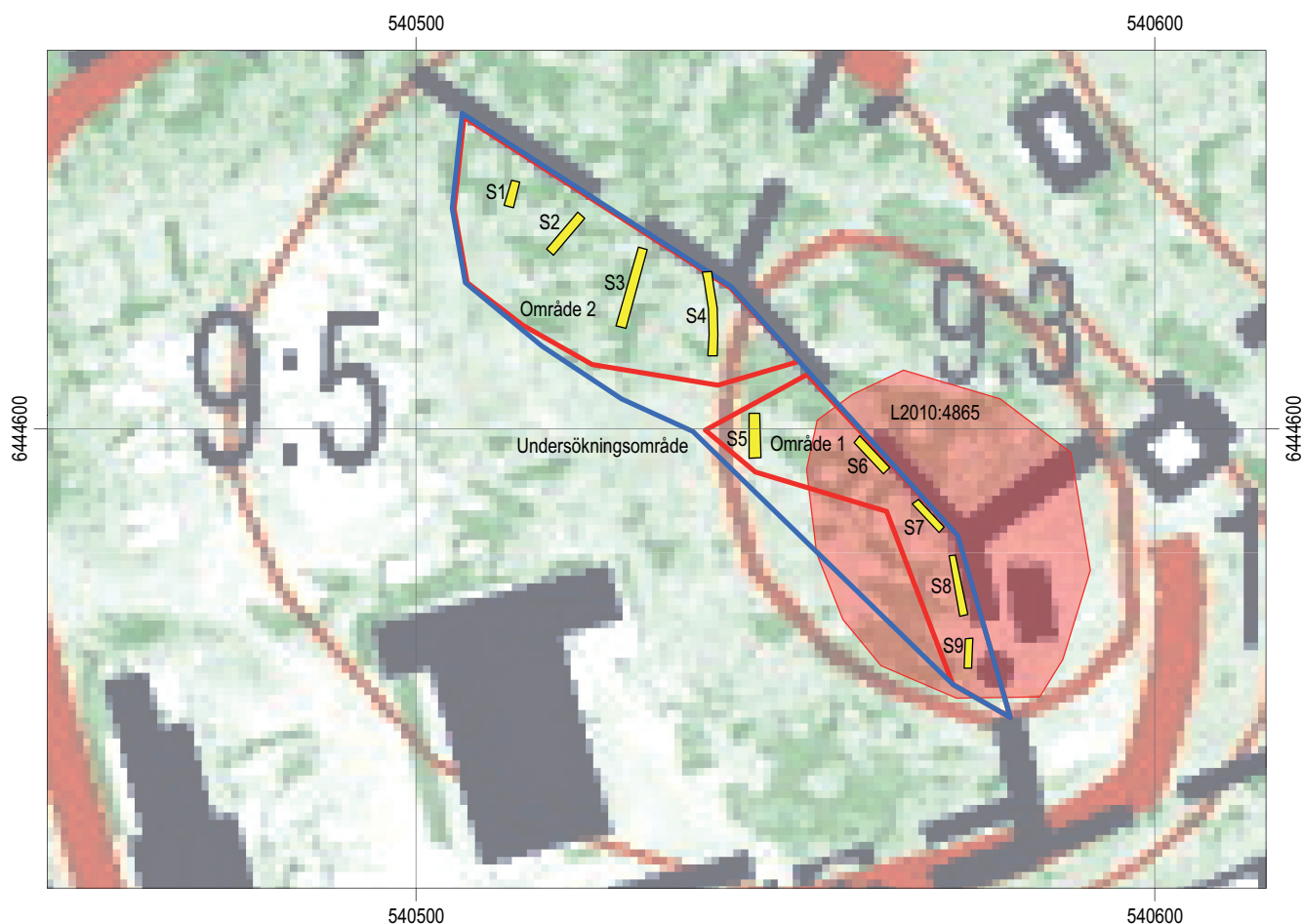
Området är beläget i nordvästra delen av Rimforsa samhälle, strax intill sjön Järnlunden. Inom, och i anslutning till, området finns äldre uppgifter om ett gravfält, L2010:4865 (Tjärstad 22:1). Ett hundratal meter mot sydöst har en hålmejsel och en stenyxa hittats och vid en tidigare utredning, ca 300 m NNV om gravfältet, har bearbetad kvarts påträffats (Sjölin 2012).

Det sjönära läget, på och vid en isälvsavlagring, gör området till ett topografiskt lämpligt läge för stenåldersboplatser.

Inom två delar av området bedömdes det kunna finnas spår av fornlämningar:

Område 1: Plats för gravfält som enligt äldre uppgifter bestod av ett 10-tal resta stenar. Den höjd på vilken gravfältet bör ha varit beläget är kraftigt störd av täktverksamhet förutom själva åsryggen som även utgjorde gränsen för exploateringsområdet. Inom och i anslutning till platsen för gravfältet finns en dunge med tallar. Vid möte med exploitören på plats bestämdes att talldungen skulle undantas från sökschaktning på grund av dess naturvärden.

Område 2: Topografiskt lämpligt boplatsläge för boplatser samtida med gravfältet, men även för stenåldersboplatser. Ca 50 x 25 m stort, beväxt med slyskog.



Figur 3. Utsnitt ur digitala Fastighetskartan med undersökningsområdet (blått), Område 1-2 (röda), schakt (gula) och platsen för det förmodade gravfältet markerade. Skala 1:1000.



Figur 4. Söschakt vid boplatsläge (Omr 2). Linnéa Hernqvist söker efter fynd. Foto Per Nilsson, ÖM.

Syfte och metod

Enligt direktiv i länsstyrelsens förfrågningsunderlag gjordes förundersökningen i avgränsande syfte, för att fastställa fornlämningens utbredning inom arbetsområdet. Söschakt togs upp med grävmaskin och delar av materialet i schakten gick igenom med hacka/skårslev för att söka spår av eventuella fynd. Platsen för det möjliga gravfältet var kraftigt störd av täktverksamhet och schaktningen gjordes i de delar av täktslänten där vi bedömde att skadade gravar skulle kunna finnas kvar. Inom det eventuella boplotsområdet togs söschakt upp inom de ytor där marken inte var störd av tidigare verksamheter. Sammanlagt grävdes tio söschakt om totalt ca 120 m².

Resultat

Inga spår av gravar eller boplatslämningar påträffades. Östergötlands museum gör därför bedömningen att det planerade arbetsföretaget kan genomföras utan att några ytterligare arkeologiska åtgärder behöver vidtas. Beslut i ärendet tas av Länsstyrelsen.

Referenser

Sjölin, M. 2012. *Kinda Hackel. Särskild arkeologisk utredning inför detaljplaneläggning*. UV Rapport 2012:72.



Figur 5. Slänten vid det förmodade gravfältet L2010:4865 (Tjärstad 22:1), (Omr 1). Per Nilsson söker efter spår av gravar. Foto Linnéa Hernqvist, ÖM.

Bilaga 1. Schaktbeskrivningar

Område 1

Schakt 6

Längd: 6 m. Djup: 1-2 m i släntkanten

Innehåll: Förna och humus, följt av undergrund (gulbrun sand)

Schakt 7

Längd: 5 m. Djup: 1-2 m i släntkanten

Innehåll: Förna och humus, följt av undergrund (gulbrun sand)

Schakt 8

Längd: 7,5 m. Djup: 1-2 m i släntkanten

Innehåll: Förna och humus, följt av undergrund (gulbrun sand). En bit bränd lera.

Schakt 9

Längd: 4 m. Djup: 1-2 m i släntkanten

Innehåll: Förna och humus, följt av undergrund (gulbrun sand)

Område 2

Schakt 1

Längd: 3,5 m. Bredd: 1,2 m. Djup: 0,15 m

Innehåll: Förna och humus, följt av undergrund (gulbrun sand, grusig och stenig)

Schakt 2

Längd: 6,5 m. Bredd: 1,2 m. Djup: 0,2 m

Innehåll: Förna och humus, följt av undergrund (gulbrun sand, grusig och stenig)

Schakt 3

Längd: 11 m. Bredd: 1,2 m. Djup: 0,15 m

Innehåll: Förna och humus, följt av undergrund (gulbrun sand, mycket grusig och stenig)

Schakt 4

Längd: 11,5 m. Bredd: 1,2 m. Djup: 0,2-0,3 m

Innehåll: Förna och humus, följt av undergrund (gulbrun sand, grusig och stenig)

Schakt 5

Längd: 6 m. Bredd: 1,2 m. Djup: 0,15 m

Innehåll: Förna och humus, följt av berggrund

Under maj månad år 2020 utförde Östergötlands museum en arkeologisk förundersökning i avgränsande syfte inom fastigheten Hackel 9:5, Rimforsa, Tjärstad socken, Kinda kommun, Östergötland. Förundersökningen genomfördes med anledning av ett planerat skolbygge. Inom och i anslutning till undersökningsområdet finns platsen för ett möjligt gravfält, L2010:4865 (Tjärstad 22:1) samt ett topografiskt lämpligt boplatsläge. Sammanlagt grävdes tio sökschakt om ca 120 m². Inga spår av gravar eller boplatslämningar påträffades.

ISSN 1403-9273
Rapport 2020:35