



HÅKANTORP 1:5, 1:24 M.FL. RIMFORSA, KINDA KOMMUN

KULTURMILJÖUTREDNING INFÖR DETALJPLAN

2021-08-27

UPPDRAGSNAMN

Kulturmiljöutredning inför
detaljplan i Rimforsa för fastigheten
Håkantorps 1:5, 1:24 m.fl.

UPPDRAGSANSVARIG

Lisa Berglund

DATUM

2021-08-27

FÖRFATTARE

Lisa Berglund och Lars Karlsson Liljas

ÄNDRINGSDATUM

2021-09-08

GRANSKARE

Lisa Berglund

UPPDRAGSNUMMER**BESTÄLLARE**

Aurum Fastighetsutveckling



FREDRIKSSON arkitektkontor AB
Skolgatan 1a 602 25 Norrköping
www.fredrikssonarkitektkontor.se

INNEHÅLL

| | |
|--|-----------|
| 1. ÖVERBLICK | 5 |
| BAKGRUND OCH SYFTE | 6 |
| METOD | 6 |
| UPPDRAG OCH AVGRÄNSNING | 7 |
| BEFINTLIGA STÄLLNINGSTAGANDEN | 9 |
| | |
| 2. VÅRDA, UTVECKLA OCH STÄRKA | 13 |
| KULTURHISTORISK ANALYS OCH VÄRDERING | 14 |
| VÄRDEBÄRANDE DELAR OCH KARAKTÄRSDRAG | 20 |
| REKOMMENDATIONER OCH RÅD | 29 |
| FÖRÄNDRINGSKÄNSLIGHET | 32 |
| | |
| 3. HISTORIK | 33 |
| | |
| 4. KULTURMILJÖBESKRIVNING | 41 |
| | |
| 5. REFERENSER | 49 |
| | |
| BILAGA – KULTURHISTORISKA VÄRDEN I PLANLÄGGNING | 51 |

I Överblick

Bakgrund och syfte

Inom området Håkantorps 1:5, 1:24 m.fl. som är fokus för denna kulturmiljöutredning finns jordbruksmark och den tidigare lantbruksegendomen och lantushållsskolan Håkantorps Storgården med äldre byggnader från olika epoker. Storgården nyttjas idag som konferensanläggning. I närheten av den tidigare gårds- och skolmiljö finns ett antal nybyggda enfamiljshus som tillkommit efter 2009, då en detaljplan upprättades för delar av området.

Storgården är utpekad som en byggnad av stort värde, och gårdsmiljön utpekad som en kulturmiljö av visst värde i Kinda kommuns kulturmiljöprogram (2018). Kinda kommun har inlett arbete med en ny detaljplan i syfte att möjliggöra för bostäder inom området. Kommunen har i planprocessen behov av ett kunskapsunderlag i form av en antikvarisk utredning som redovisar bebyggelsens och miljöns kulturvärden samt ger råd och riktlinjer för hänsyn till dessa. Den antikvariska utredningen syftar till att möta beställarens kunskapsbehov avseende kulturvärden inom planområdet.

Metod

Värderingen av miljön följer de råd och rekommendationer som ges i Boverkets författningssamling (BFS 2016:6) gällande enskilda byggnaders och den sammansatta bebyggelsens kulturvärde.

Utredningen tar stöd i Riksantikvarieämbetets (RAÄ) *Plattform för Kulturbistorisk värdering och urval* (2015) där miljöns bärande berättelser och dess fysiska uttryck identifieras och en bedömning av hur fullständig och relevant byggnaderna och miljön är ur kulturhistorisk synvinkel görs. Därefter kan rekommendationer ges för hur kommande åtgärder bör förhålla sig till dessa med utgångspunkt i plan- och bygglagens krav.

En litteratur- och arkivstudie har genomförts, i vilken Östergötlands museums arkiv, Linköpings stadsarkiv, Regionarkivet i Östergötland samt Kinda kommuns arkiv genomsökts i syfte att kunna redogöra för kulturmiljöns historik och kulturhistoriska kontext. Utifrån studierna har miljöns och bebyggelsens bärande berättelser identifierats och beskrivits.

Uppdrag och avgränsning

Uppdraget har bestått i att ta fram ett kunskapsunderlag i form av en antikvarisk utredning som ska möta beställarens kunskapsbehov i planprocessen för fastigheten Håkantorps 1:5, 1:24 m.fl.

Den antikvariska utredningen presenteras i en rapport som redogör för bebyggelsens och miljöns förutsättningar och kulturhistoriska värden samt ger rekommendationer för fortsatt läsbarhet av miljöns kulturhistoriska identitet. Utredningen ska belysa tre viktiga förhållanden:

- Byggnadernas kulturhistoriska värden och värdebärande karaktärsdrag och delar.
- Miljö och värdefulla element eller detaljer inom planområdet.
- Övergripande karaktärsdrag inom planområdet.
- Lämplig omfattning och utformning på ny bebyggelse i relation till kulturvärdena.

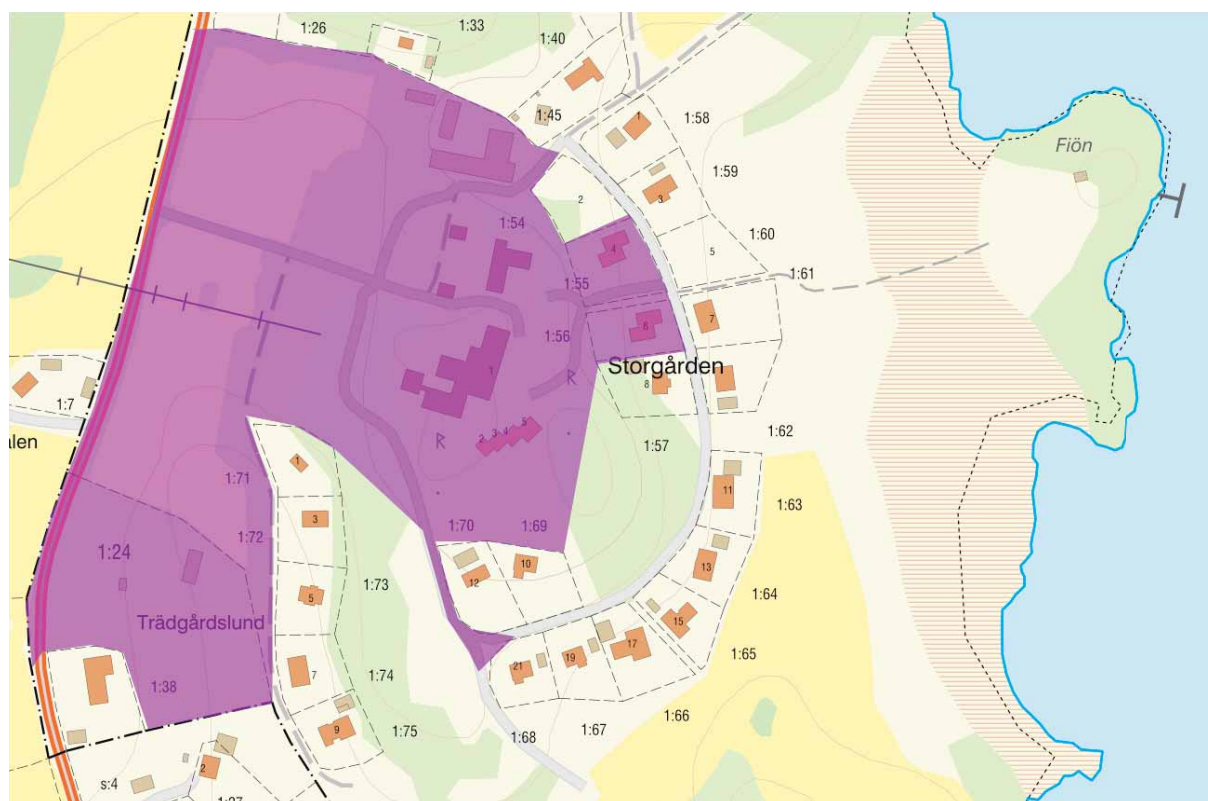
Uppdraget utfördes under juli-september 2021 av Lisa Berglund, byggnadsantikvarie och certifierad sakkunnig kulturvärden – behörighet K, och Lars Karlsson Liljas, byggnadsantikvarie, Fredriksson arkitektkontor.

AVGRÄNSNING

Den antikvariska utredningen omfattar bebyggelsen och miljön inom planområdet avgränsat av Kinda kommun. Anslutande områden berörs endast i det fall de bedöms vara relevanta för utredningsområdets historiska kontext och identifierade värden samt i det fall en viss eventuell åtgärd bedöms kunna få negativa konsekvenser för anslutande område. Utredningen omfattar inte arkeologi och interiörer.



Utredningsområdets ungefärliga läge markerat med rosa (Lantmäteriet).



Planområdets utbredning i kartan markerat med lila färgton (Lantmäteriet).

Befintliga ställningstaganden

PLAN- OCH BYGGLAGEN (2010:900) OCH DETALJPLAN

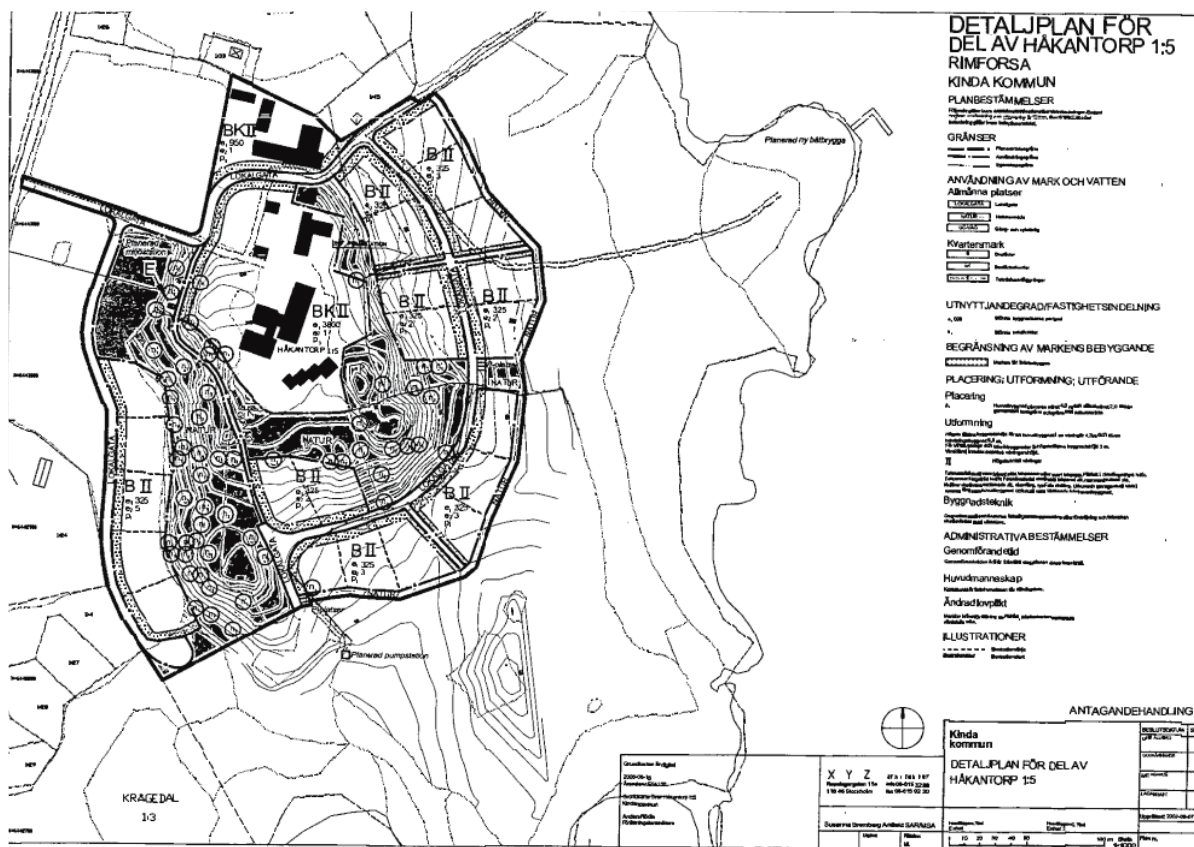
Detaljplan för del av området, cirka 8 hektar, upprättades 2009 (detaljplan för del av Håkantorps 1:5, laga kraft 2009-09-24). I detaljplanen skyddas de åldriga ekar som står på höjden runt konferensanläggningen. I planbeskrivningen anges under rubriken "Byggnadskultur och gestaltning" hur ny bebyggelse bör utformas. Nya byggnader och tillhörande trädgårdar bör på ett lyhört sätt relatera till det stora landskapet så väl som till den husnära omgivningen, där de stora ekarna och stenblocken är viktiga karaktäristiska inslag i landskapsbilden. Markingrepp bör undvikas. För anpassning till landskapsbilden ska bebyggelsen utformas med tegelröda tak, grå falsad plåt eller svart papp. Fasadmaterial ska vara träpanel eller putsad mur. Kulörerna ska vara nedtonade alternativt slamfärg, typ falufärg. Nya villor bör läggas i förgårdslinjen, ca 6 meter in på tomten.

Skydds- eller varsamhetsbestämmelser för kulturvärden saknas i gällande detaljplan. Oavsett

om skyddsbestämmelser finns uttryckt i plan eller ej gäller förbud mot förvanskning för byggnader, anläggningar, tomter, allmänna platser och bebyggelseområden som är särskilt värdefulla från historisk, kulturhistorisk, miljömässig eller konstnärlig synpunkt (8 kap. 13 § plan- och bygglagen).

Enligt varsamhetskravet i 8 kap. 17 § PBL ska ändringar av byggnader utföras varsamt så att man tar hänsyn till byggnadernas karaktärsdrag och tar till vara byggnadernas tekniska, historiska, kulturhistoriska, miljömässiga och konstnärliga värden.

Vidare gäller underhållskrav enligt 8 kap. 14 § PBL: ett byggnadsverk ska hållas i värdat skick och underhållas så att dess utformning och de tekniska egenskaper som avses i 4 § i huvudsak bevaras. Underhållet ska anpassas till omgivningens karaktär och miljöns värde från historisk, kulturhistorisk, miljömässig och konstnärlig synpunkt. En byggnad som är särskilt värdefull ska underhållas så att de särskilda värdena består.



Befintlig detaljplan för delar av området upprättad 2009 (Kinds kommun).

FÖRDJUPAD ÖVERSIKTSPLAN

Kinda kommun har tagit fram en fördjupad översiktsplan för Rimforsa (laga kraft 2019-06-11) där områden längs Kalmarvägen (B:11), där bland annat Håkantorps 1:5 m.fl. intilliggande, utpekade som attraktiva för framtida bebyggelse. Planförslaget säger:

”På sikt kan delar av det utpekade området vara intressant för utbyggnad av bostäder. På båda sidor om Kalmarvägen finns kvaliteter som är attraktiva för att nya eller befintliga invånare att flytta till. Om området exploateras med stor varsamhet och med hänsyn till omgivningens värde kan området generera attraktiva tomter inom delar av området utan att göra avkall på områdets höga värden”

I den fördjupade översiktsplanen utpekade Storgårdens gårdsmiljö som kulturmiljö av visst värde och mangården som byggnad av stort värde.

KULTURMILJÖINVENTERING

En kulturmiljöinventering för Kinda kommun från 2018 klassificerar Storgården som kulturmiljö av visst värde och byggnad av stort värde. Klassificeringen bör ses som rekommendationer inför kommunens översikts- och detaljplanearbete.

Byggnad av stort värde är en byggnad som utgör ett gott exempel på sin byggnadstyp och arkitekturstil. Byggnaden kan också berätta om ett historiskt skede eller händelse i ortens historia. Byggnader av stort värde kan vara byggnader av en byggnadstyp som blivit sällsynt eller vara en byggnad med

betydelse för stadsbilden. För byggnader av stort värde gäller att ändringar och underhåll ska göras varsamt. En byggnad av stort värde ska i detaljplan förses med en varsamhetsbestämmelse (k) i syfte att säkerställa att byggnadens karaktärsdrag bibehålls och att byggnadens byggnadstekniska, historiska, kulturhistoriska, miljömässiga och konstnärliga värden tas till vara vid en ändring.

Miljö av visst värde kan vara en relativt modern miljö som ännu är välrepresenterad i landet men som tydligt berättar om tillkomsttidens bostads- och stadsplaneideal, t ex ett välbevarat bostadsområde tidstypiskt för 1970-talet. Det kan vara en miljö som utgör en tydlig årsring i ortens mer sentida bebyggelsehistoria. Det kan också vara en äldre kulturhistoriskt intressant miljö men som i jämförelse med en miljö av stort värde i större utsträckning är förändrad och där läsbarheten inte är lika tydlig.

I miljöer av visst värde gäller att underhåll och förändringar ska göras varsamt och anpassas till miljöns utformning och karaktär. Enligt plan- och bygglagen gäller det i princip all bebyggelse. Miljöer av visst värde kan i detaljplan skyddas genom en varsamhetsbestämmelse som betecknas ”k” eller med hänsynsbestämmelse som betecknas ”f”. En varsamhetsbestämmelse kan i mer enhetliga miljöer utformas så att de innefattas av en generell bestämmelse, t ex fasadmaterial, takvinklar, färgsättning osv. En hänsynsbestämmelse kan tilldelas ny/tillkommande bebyggelse i en miljö av visst värde. Exempelvis kan det innebära att ny bebyggelse ska anpassas till den befintliga genom bestämda material, färger och former.



Storgårdsskolans gamla anläggning med byggnader från olika epoker på höjden ovan jordbrukslandskapet (Fredriksson arkitektkontor 2021).



Storgårdsskolans manbyggnad fotograferad från baksidan under 1930-40-tal. Byggnaden är omgiven av en välkött trädgård, som både var dekorativ, produktiv och användes som undervisningsträdgård på lantbushällsskolan (Digitalt museum).



Utblick över Kalmarsvägen och det gamla kultur- och odlingslandskapet från parkeringen nedanför Storgården (Fredriksson arkitektkontor 2021).

2

Vårda,
utveckla
och stärka
kulturmiljön

KULTURHISTORISK ANALYS OCH VÄRDERING

Kulturmiljö

Storgården och Storgårdsskolans gamla anläggning, nuvarande Storgården kurs och konferens, berättar om en del av det svenska skolväsendets utveckling under 1900-talet. Det svenska välfärdsbygget, moderniseringen av lantbruken och kvinnors rätt till utbildning samt det tidiga 1900-talets professionalisering av deras yrkesroller i hemmet, återspeglas i den här typen av skolor på landsbygden. Detta hänger samman med en ideologisk förskjutning vid sekelskiftet 1900, från Fredrika Bremer förbundets opinionsarbete för att öppna högre utbildningar för flickor och fullfölja Bremers tankar om kvinnans rätt till intellektuell utveckling, till att främja utbildning och professionalisering av de traditionella hemsysslorna. Den strömningen var stark i Sverige ända fram till 1960-talet då den vände mot likhetsideal och högre utbildning igen.

På Storgården fanns från 1918 fram till 1990-talets början en lanthushållsskola kopplad till Sveriges första fackskola för lanthushållning, ett lanthushållsseminarium några kilometer norrut i Rimforsa. Jordegendomen med bebyggelse från tidigt 1800-tal köps in av en folkrörelse, i det här fallet Fredrika Bremer förbundet och blir en av landets första riktiga lanthushållningsskolor för kvinnor, med eget skolorbruk. Vid 1900-talets mitt övertas Storgårdsskolan av landstinget, även om en viss koppling till de tidigare ägarna kvarstår. I samband med detta sker en modernisering och stor utbyggnad av skolanläggningen. Precis som fallet för många andra liknande hushållsskolor läggs den under 1990-talet ned och säljs till privatpersoner.

Storgården är idag konferensanläggning men det huvudsakliga äldre bebyggelsemönstret kvarstår och har ett stort miljöskapande värde. I anslutning till denna anläggning har det på senare år uppförts ett antal bostadshus i en första utbyggnadsetapp, främst ned mot sjön. I det

område runt Storgården som ännu inte exploaterats går det fortfarande att läsa storgårdsanläggningens historiska kontext. Anläggningen är läsbar som en stor jordbruksfastighet av tidig 1900-talsmodell med mangårdsbyggnad, flyglar och separat fågård med olika ekonomibygnader, allt byggt i rödfärgsslammat trä på höjden ovan hävdad jordbruksmark, omgiven av äldre ekskog. Ekskog har ett historiskt starkt skydd i Sverige och i Östergötland finns Europas största koncentration av grova och gamla ekar. Ekarna är ett mycket värdefullt inslag i det gamla natur- och kulturlandskapet runt Storgården.

Ekonomibygnaderna är välbevarade i utseende från tidigt 1900-tal. Det går även utifrån bebyggelsemönstret att se Storgårdens tid som lanthushållsskola, med åldrig fruktträdgård, bärbuskar och prydnadsbuskar som syren runt mangårdsbyggnaden. Skolans expansionsfas avspeglas i de intilliggande byggnaderna från årtiondena runt mitten av 1900-talet och utgörs av Nygården med tillhörande tidigare lärarbostäder i en materialkombination av puts, trä och tak av lertegel. Dessa var när de uppfördes mycket moderna byggnader, med för tiden ändamålsenliga lektionssalar, kök, administrationskontor och bostäder. Nygårdens läsbarhet som skolbyggnad har dock minskat under senare år genom tillägg som ny entré, nya byggnadskroppar, altandörrar och altaner. De tidigare lärarbostäderna är välbevarade och berättar om lärarnas roll och villkor i samhället vid 1900-talets mitt och om de arkitektoniska ideal som rådde då.

Miljön inom och omkring Storgården har ett samhällshistoriskt värde genom att det speglar en typ av utbildning som folkrörelserna i Sverige kom att anordna från början av 1900-talet och framåt. Den tidigare Storgårdsskolan har dessutom en nära koppling till det tidigare lantushållsseminariet i Rimforsa, som när det grundades var unikt för Sverige. Vid Storgården praktiserades det jordbrukshushåll som lärarutbildningen i Rimforsa kretsade kring. Storgården är även ett relativt tydligt exempel på hur en större lantbruksegendom under 1800- och början av 1900-talet såg ut och hur dess bebyggelse organiserades.

Kulturmiljön har som bärare av dessa berättelser ett kulturhistoriskt värde. Storgårdsskolans historia och roll i samhället är viktig lokalt men kanske också i ett större svenskt perspektiv genom sin koppling till hushållsseminariet i Rimforsa. Storgårdsanläggningens förmåga att förmedla denna kunskap är emellertid begränsad på grund av att de tidigare funktionerna har upphört och

att relativt omfattande förändringar inom och omkring miljön har utförts som en följd av ändrad användning. Miljön bedöms inte särskilt väl belysa tidsperiodens skolväsen och arkitektur.

Kulturmiljön bör därför inte betraktas som ett särskilt värdefullt område som avses i 8 kap. 13 § PBL. Däremot påbjuder de kulturhistoriska värdena som har identifierats att särskild uppmärksamhet fästs vid plan- och bygglagens varsamhetskrav (8 kap. 17 § PBL).



Storgårdens äldre bebyggelse placerad på höjden omgiven av trädgård och ekskog (Fredriksson arkitektkontor 2021).

Enskilda byggnader

STORGÅRDENS MANGÅRDSBYGGNAD

Mangårdsbyggnaden på Storgården är ursprungligen uppförd under tidigt 1800-tal och är relativt välbevarad sedan den ombyggnad som gjordes av byggnaden i samband med att den blev skola på 1910-talet. De stora spröjsade fönstren, brokvistars och fönsterluckors skurna hjärtdekor är ett gott exempel på det tidiga 1900-talets stilideal som via nationalromantiken ville anknyta till landsbygdens äldre byggnadstraditioner. Mangårdsbyggnadens placering och uttryck gör det till gårdsanläggningens centrum. Senare tilläggsisolering har något förtagit byggnadens ursprungliga estetiska uttryck. Mangårdsbyggnaden på Storgården bedöms som en kulturhistoriskt värdefull byggnad.

FLYGLAR

Flygelbyggnaderna på Storgården är uppförda någon gång under 1800-talet. Sitt nuvarande utseende har de med största sannolikhet fått i samband med att Storgården omvandlats till skola under 1910-talet. De småspröjsade fönstren och fönsterluckornas skurna hjärtdekor är ett gott exempel på det tidiga 1900-talets stilideal som via nationalromantiken ville anknyta till landsbygdens äldre byggnadstraditioner. De bildar tillsammans med mangårdsbyggnaden en skyddad men samtidigt representativ gårdsmiljö med utblick över kulturlandskapet. Senare tilläggsisolering har något förtagit byggnadernas ursprungliga estetiska uttryck. Flygelbyggnaderna på Storgården bedöms som kulturhistoriskt värdefulla byggnader.



Storgårdsskolans anläggning på flygfoto från 1930-40-tal. Bebyggelsen är samlad på höjden omgiven av trädgård, ekskog och ett öppet brukat odlingslandskap (Digitalt museum).

EKONOMIBYGGNADER

Ekonomibyggnaderna på Storgården är byggda av trä i olika tekniker och bedöms som kulturhistoriskt värdefulla då de är välbevarade sedan tidigt 1900-tal och är ett gott exempel på den tidens, nationalromantikens, påkostade ladugårds- och lantbruksarkitektur. I anslutning till ekonomibyggnaderna finns ett mindre funktionalistiskt bostadshus som fint ansluter till ekonomibyggnaderna och bedöms som kulturhistoriskt värdefull. Intill står en modern barackbyggnad som ej har värderats.

NYGÅRDEN (KONFERENSANLÄGGNINGENS HUVUDBYGGNAD)

Nygården är ritad av Herbert Bruns kog på Bruns kogs arkitektkontor och uppförd under början av 1960-talet. Nygårdens ursprungliga arkitektoniska intention avspeglar väl de tankar om vad en modern lanthushållsskola skulle vara vid mitten av 1900-talet, med rationell och påkostad arkitektur i en blandning av puts och trä med ändamålsenliga lokaler för skolans verksamhet. Läsbarheten av den tidigare skolbyggnaden har minskat genom ändringar och senare tillägg. Byggnaden har ur ett nationellt perspektiv relativt många motsvarigheter med större förmåga att återge 1950-talets skolararkitektur på landsbygden. Konferensanläggningens huvudbyggnad bedöms utgöra en byggnad av visst kulturhistoriskt värde.

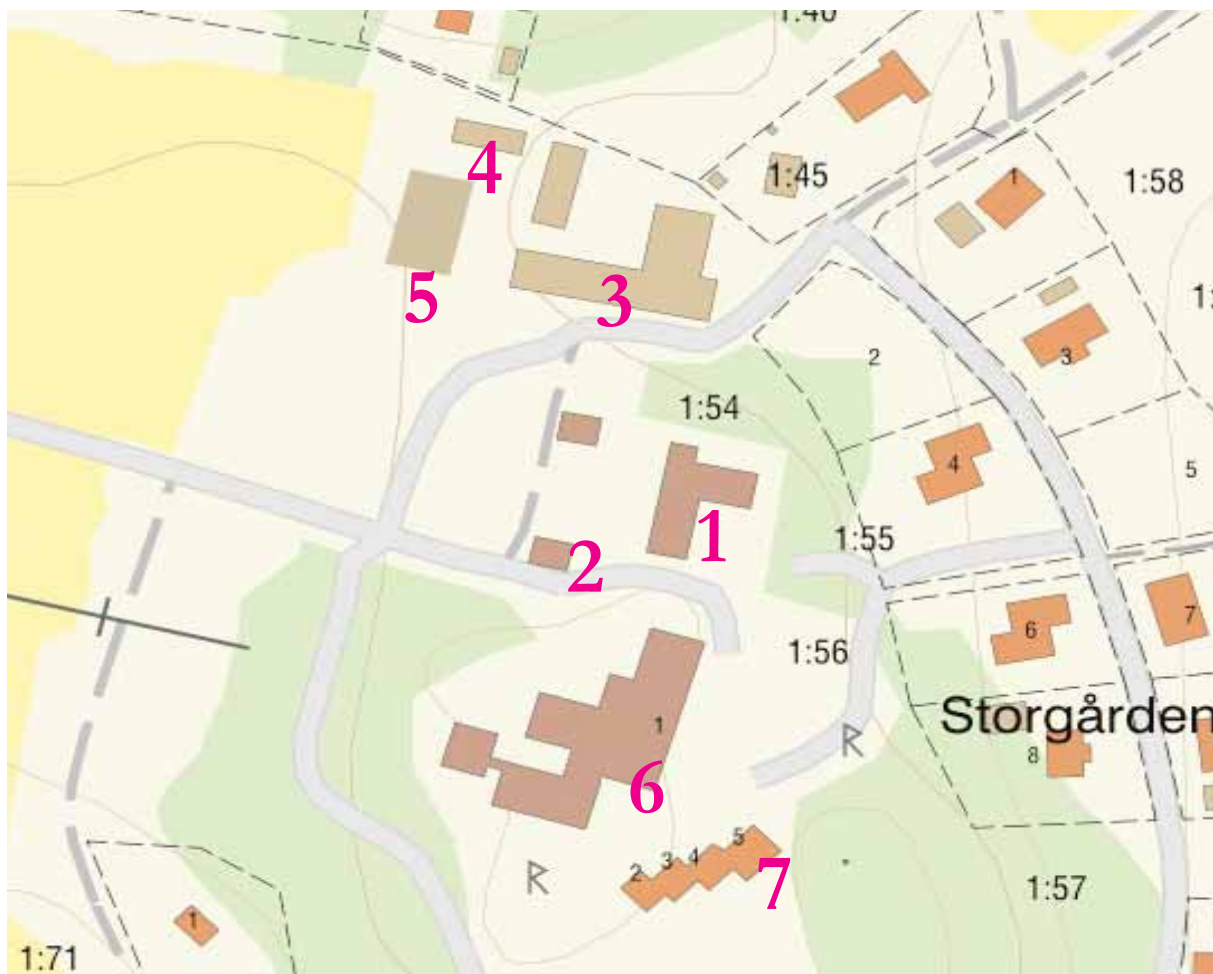
TIDIGARE LÄARBOSTÄDER

De tidigare lärarbostäderna är ritade av Herbert Bruns kog på Bruns kogs arkitektkontor och uppförda mot slutet av 1950-talet. Bostäderna har ett intressant arkitektoniskt uttryck med putsade avskalade fasader och präglas av en stark arkitektonisk idé och är välbevarade. De är tidstypiskt utformade och avspeglar väl 1950-talets stilideal. Byggnaderna berättar om lärarnas status, livsvillkor och boendestandard vid mitten av 1900-talet. Kopplat till byggnaderna finns särskilda arkitektur- och samhällshistoriska värden. De tidigare lärarbostäderna bedöms vara särskilt värdefulla byggnader som avses i 8 kap. 13 § PBL.

SAMMANFATTNING

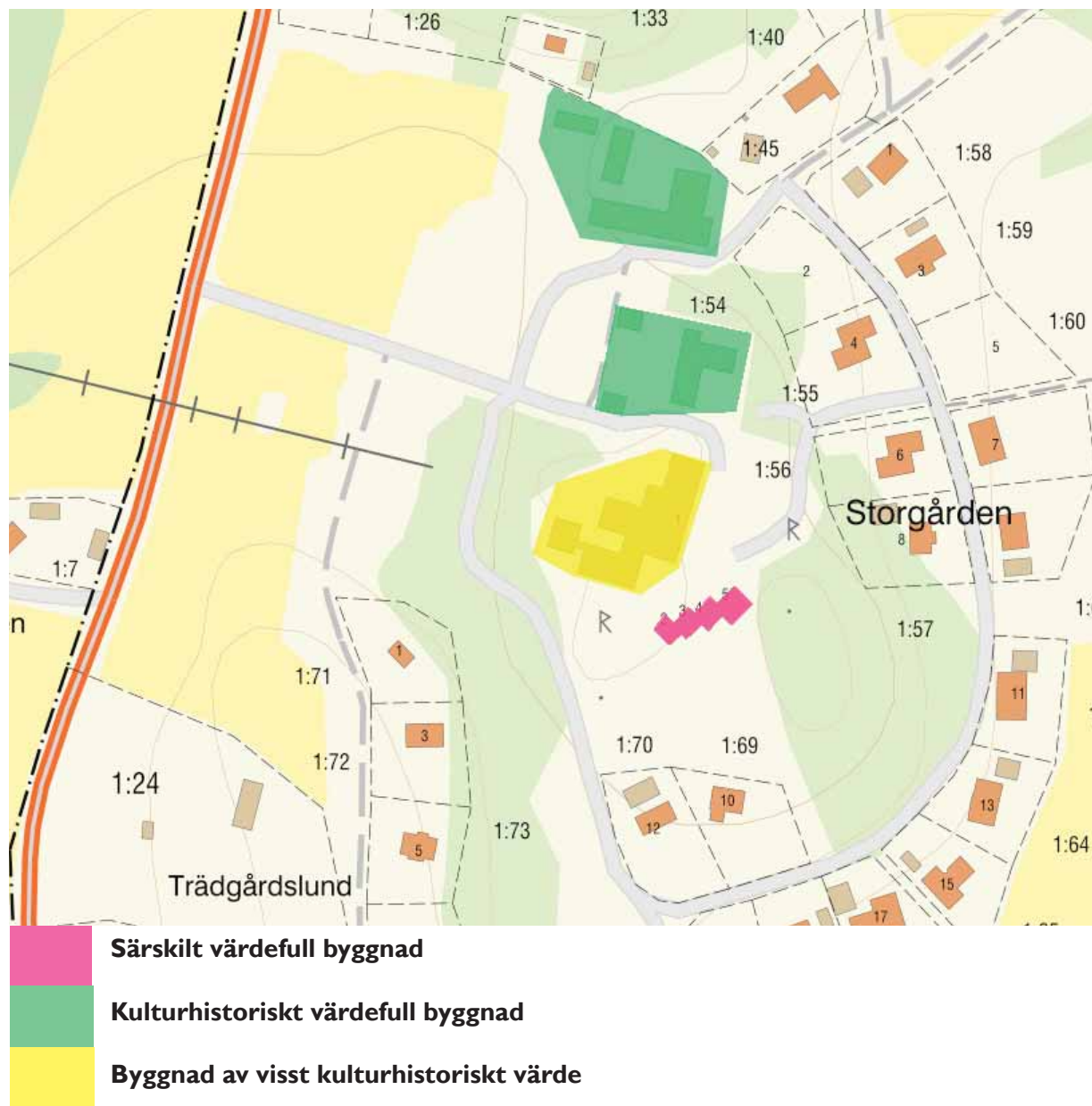
De äldre byggnaderna inom Storgårdsanläggningen med undantag för Nygården och de tidigare lärarbostäderna bedöms vara kulturhistoriskt värdefulla byggnader som vid ändring påbjuder att särskild uppmärksamhet fästs vid plan- och bygglagens varsamhetskrav (8 kap. 17 § PBL). Lärarbostäderna bedöms vara särskilt värdefulla byggnader (8 kap. 13 § PBL) medan Nygården har ett visst kulturhistoriskt värde.

Orienteringskarta bebyggelse Storgården



1. Storgårdens mangårdsbyggnad
2. Storgårdens flygelbyggnader
3. Äldre ekonomibygnader
4. Mindre funktionalistiskt bostadshus
5. Modernare barackbyggnad (ej värderad)
6. Nygården
7. Tidigare lärarbostäder

Värdering av bebyggelse



VÄRDEBÄRANDE DELAR OCH KARAKTÄRSDRAG

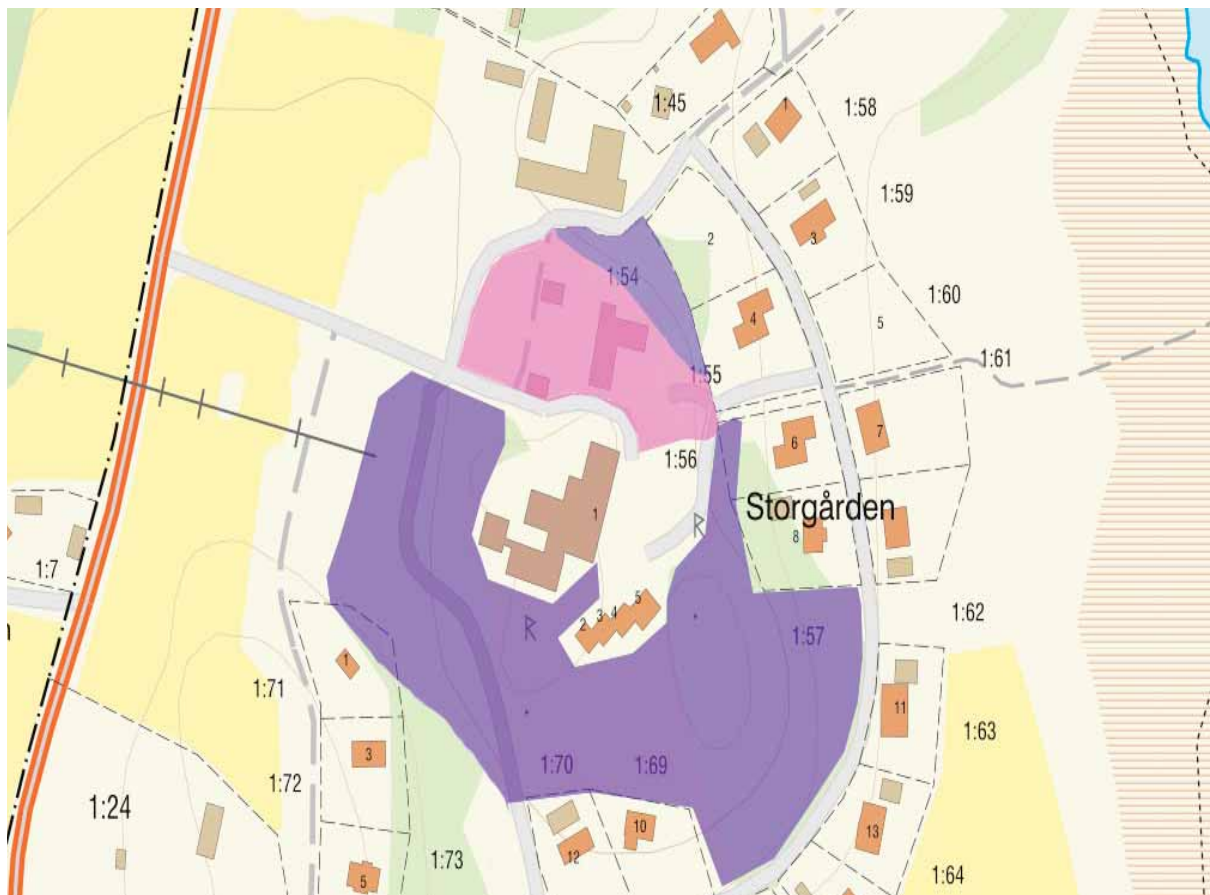
Följande avsnitt redovisar de karaktärsdrag, företeelser eller delar inom utredningsområdet som bedöms vara bärande för de kulturhistoriska värdena och som bör tillvaratas för att läsbarheten av de identifierade berättelserna ska bestå. Avsnittet avslutas med en precisering av respektive byggnads värdebärande karaktärsdrag och delar.



Miljö

- Miljöns naturliga topografi och den i öster kraftigt kuperade terrängen som sluttar ner mot jordbrukslandskapet och bebyggelsen vid sjön Åsunden. Storgårdens och skolbyggnadernas placering på höjden med utblickar mot det gamla jordbrukslandskapet och sjön.
- Rester av hushållningsskolans trädgårdsanläggning med äldre fruktträd, bärbuskar och syrenhäckar. Se karta nedan.
- Eklandskapet på höjderna runt byggnaderna med både äldre och yngre ekskog. Se karta nedan.
- Siktlinjer i landskapet upp mot Storgården från Kalmarvägen (väg 603) samt ned mot sjön Åsunden, både från Kalmarvägen och från Nygården. Siktlinjerna handlar primärt inte om utsikt, utan om visuella kopplingar i landskapet, exempelvis om kopplingen mellan väg 603 och Storgården. Det handlar också om att bevara en öppenhet i landskapet som gör dess kulturhistoria läsbar.
- Storgårdens mangårdsbyggnad med tillhörande flyglar placerade på höjden, synliga på långt håll.
- Ekonomibygnaderna och deras gruppering nedanför mangården åt norr.
- Mangårdsbyggnadernas och ekonomibygnadernas rödfärgsslammade träfasader och tak.
- Mangårdsbyggnadernas tak och befintliga takvinklar, huvudbyggnaden med brutet tak och flyglarna med sadeltak täckta av lertegel.
- Ekonomibygnadernas sadeltak med befintliga takvinklar täckta av svart plåt.
- Byggnadernas nuvarande volymer och planform.
- Mangårdsbyggnadernas och ekonomibygnadernas spröjsade ljusst målade fönster.

- 1950- och 1960-talsbebyggelsens modernistiska karaktär med lertegeltäckta sadeltak, avskalade fasader och enkla kopplade fönster. Byggnadernas rationella planform.
- Bebyggelsens relativt låga höjd med bostadshus i en och en halv plan.
- De tidigare personalbostadshusen som ett exempel på modernismen, skolans utbyggnad under 1900-talets mitt och dåtidens personalförutsättningar. Husens förskjutna placering i kanten av och i anslutning till eklandskapet.

STORGÅRDENS ÄLDRE TRÄDGÅRDS- OCH EKSKOGSOMRÅDEN PÅ KARTA



-  Äldre trädgårdsanläggning
-  Natur och ekskogsområde

Byggnader

STORGÅRDENS HUVUDBYGGNAD MED FLYGLAR

- Byggnadernas volymer och planform.
- Befintlig takvinkel karaktäristiskt bruten takform med lertegeltak på huvudbyggnad. Befintlig takvinkel, sadeltak med lertegel på flygelbyggnaderna.
- Locklistpanel, rödfärgad mot vita snickerier.
- Äldre spröjsade vitmålade fönster av trä. På huvudbyggnadens bottenvåning med mittpost av flaggmodell med fyra lufter varav de nedre lufterna spröjsade i två rutor och de övre lufterna med en ruta. Utåtgående och sidohängda bågar. Övervåningen tvåluftsfönster med mittpost spröjsade med tre rutor i varje båge. Sidohängda utåtgående. Dimensioner på båge och karm.
- Brokvistar på huvudbyggnad med skurna detaljer i trä på stolpar, hjärtdekor i räcken och överstycken. Vitmålade.



Storgårdens manbyggnad med ursprung i tidigt 1800-tal. I början av 1900-talet omvandlades huset med flyglar till lantbruksskola åt Fredrika Bremer förbundet efter ritningar av Sven Torgerud i nationalromantisk stil. Huset renoverades på 1960-talet efter ritningar av Brunnskogs arkitektkontor och fick antagligen ny panel i samband med detta. Flera äldre träd och prydnadsbuskar omger anläggningen (Fredriksson arkitektkontor 2021).



Storgårdens ena flygelbyggnad med ursprung i tidigt 1800-tal. I början av 1900-talet omvandlades flyglarna till bostäder på lantbushållsskolan Storgården för Fredrika Bremer förbundet efter ritningar av Sven Torgeruud i nationalromantisk stil. Husen renoverades på 1960-talet efter ritningar av Brunskögs arkitektkontor och fick antagligen ny panel i samband med detta. (Fredriksson arkitektkontor 2021).

- Flygelbyggnadernas småspröjsade vitmålade fönster av trä. Tvåluftsfönster med mittpost. Varje båge spröjsad i sex rutor. Sidohängda. Dimensioner på båge och karm.
- Den södra flygelns småspröjsade halvmåneformade fönster av trä i vindsvåningen in mot gården.
- Äldre fönsterluckor av trä med skuren hjärtdekor. Vitmålade.
- Flyglarnas pardörrar av trä med liggande panel och ett oktagonformat mindre fönster i varje dörrblad.
- De tre byggnadernas placering på höjden och relation till varandra, väl synliga med uppvuxen grönska och rester av äldre trädgårdsanläggning runtomkring.



Storgården har flera äldre välbevarade ekonomibyggnader med ombyggnadsritningar gjorda av Sven Torgersruud från ca 1918-1920. Fotografierna visar den gamla ladugården med sina småspröjsade fönster och maskinladan med tandsågad dekor som återkommer både på byggnadens gavlar och runt maskinballens öppna portar (Fredriksson arkitektkontor

EKONOMIBYGGNADER

- Ladugårdslängans väggar av skiftesverk med småspröjsade fönster av trä i tätt sittande fönsterförband som var ett nytt byggnadstekniskt och stilmässigt grepp vid början av 1900-talet. Dimensioner på båge och karm.
- Ladugårdslängans färgsättning med rödfärgsslammad fasad, småspröjsade ljusgråmalade fönster. Svarta portar och luckor samt svart plåttak. Taksilhuett med karaktäristiska ventilationshuvor.
- Maskinladans stående panel med röd slamfärg. På långsidan av denna byggnad in mot gården som bildas mellan ekonomibyggnaderna finns två vagnsliderportaler där den stående panelen sågats av i olika längder till ett dekorativt tandmönster. Liknande dekoration finns på gavelsidor i panel.

MINDRE FUNKTIONALISTISKT BOSTADSHUS I EKONOMIBYGGNADERNAS NÄRHET

- Det mindre enplanshuset av trä i funktionalistisk stil med takhuvor som kopplar till den intilliggande ladugårdslängans arkitektur med slamfärgad röd panel och gråmalade fönster.



Enplanshus av trä i funktionalistisk stil med takbuvar kopplar till den intilliggande ladugårdslängans arkitektur med slamfärgad röd panel och gråmålade fönster (Fredriksson arkitektkontor 2021).

NYGÅRDEN

- Nygårdens långa längor med lertegeltäckta sadeltak.
- Nygårdens ljus bruna putsfasader och mörkt bruna lockpanelfasader av trä.
- Byggnadernas ospröjsade fönster av trä med en eller två lufter. Dimensioner på båge och karm.
- Huvudlängans takkupor av svart plåt.



Nygårdens branta tegeltak, mörkt bruna träpanel och ospröjsade fönster är viktiga karaktärsdrag hos byggnaden (Fredriksson arkitektkontor 2021).

DE TIDIGARE LÄRARBOSTÄDERNA

- De fyra radhusens förskjutna volymer i relation till varandra.
- Husens putsade fasader och avskalade ospröjsade fönster av trä med en luft. Dimensioner på båge och karm.
- Husens gråbruna kulörer mot vita snickerier.
- De nätta skärmtaken över respektive entré samt kvalitativa ytterdörrar i ek och betonggjutna, utåt avsmalnande brokvistar.
- Husens läge i kanten av ekskogen samt tidstypiska entrégångar av oregelbunden kalksten.



De tidigare lärarbostädernas välbevarade uttryck med nätta skärmtak, förskjutna byggnadsvolymer och ursprungliga lamparmaturer är viktiga karaktärsdrag hos byggnaderna (Fredriksson arkitektkontor 2021).



De tidigare lärarbostäderna med avskalade modernistiska fasader, låga byggnadskroppar, dörrar av ädelträ och ospröjsade fönster är viktiga karaktärsdrag hos byggnaderna (Fredriksson arkitektkontor 2021).



De tidigare lärarbostäderna ligger i nära anslutning till naturen med äldre och yngre bevarade ekar bland stora stenblock (Fredriksson arkitektkontor 2021).



Det öppna landskapet och resterna av den gamla trädgården som syns från Kalmarrvägen (väg 603) upp mot Storgården är viktigt att skydda för att bibehålla platsens tydliga historiska kontext i kulturlandskapet med öppen siktlinje mot Storgården (Fredriksson arkitektkontor 2021).

REKOMMENDATIONER OCH RÅD

Bevarande och utveckling

Generellt rekommenderas att utveckling av kulturmiljö och byggnader utförs varsamt och med hänsyn till de kulturhistoriska värdena och utpekade karaktärsdrag och detaljer.

Området från Kalmarvägen (väg 603) fram till Storgårdens flyglar, minst i bredd med flyglarna, bör i detaljplan utgöra prickmark som inte får bebyggas, för att bibehålla miljöns tydliga historiska kontext i jordbrukslandskapet med öppen siktlinje upp mot Storgården från vägen.

Ytterligare siktlinjer från Kalmarvägen (väg 603) ned mot Åsunden och från Nygården ned mot Åsunden bör tillvaratas för att bevara läsbarheten i det öppna gamla jordbrukslandskapet.

En bredare kantzon ut mot Kalmarvägen bör avsättas som naturområde för att inte störa läsbarheten av det gamla jordbrukslandskapet när nya tomter upprättas. Höga plank eller häckar av växtmaterial som inte är traditionellt inom jordbrukslandskapet, t.ex. tuja, bör generellt undvikas inom området men i synnerhet i vägens närhet, där en lång siktlinje löper genom landskapet.

Ekskogen som är kulturhistoriskt viktig bör skyddas i det av bebyggelsen omgivna ekskogslandskapet. Ekskog har ett historiskt starkt skydd i Sverige och i Östergötland finns Europas största koncentration av grova och gamla ekar. Planering i eklandskap kräver goda kunskaper om både ekmiljöernas värden, deras skötselbehov, traditionell planering och samspelet mellan människor, natur och betesdjur.

De kvarvarande resterna av Storgårdens gamla skolträdgård med bevarade fruktträd, bärbuskar och syrenhäckar som utgör en viktig del av det gröna kulturarvet på platsen bör skyddas och utvecklas.

Storgårdens äldre byggnader, mangårdsbyggnad, flyglar och ekonomibyggnader bör få behålla sina nuvarande volymer, takvinklar, fasadmaterial, färgsättning och fönsterutformningar.

Eventuella tillbyggnaderna på Nygården bör placeras på ett sätt som tillvaratar omgivande ekskog.

De tidigare lärarbostäderna i modernistisk stil från sent 1950-tal är välbevarade och bör få behålla sina nuvarande volymer, fasadmaterial, takvinklar, entréer och fönsterutformningar.

Nybyggnad

De nya tomterna i Håkantorps 1:5 mfl. bör utformas längs något krökta grusvägar, vilket ansluter till traktens äldre bebyggelsemönster. Ett rätvinkligt gatunät, hårdgjort med asfalt, bedöms komma att upplevas främmande i kulturmiljön.

I den lokala bebyggelsetraditionen är trähus med främst stående panel som rödfärgats med slamfärg och ljusa snickerier ett tydligt drag. Ett annat tydligt drag är placeringen av hus i grupp, ofta på höjdryggar. Nybyggnation med både fristående villor och radhus bedöms vara möjligt inom planområdet. Viktigt är dock att radhuslängorna inte blir för långa utan bryts upp och begränsas till ca 3–4 hus i varje länga. De kan med fördel placeras i grupp runt ett organiskt format vägnät (inspiration kan hämtas från bebyggelsemönster i omgivningarna samt i det nya området Ruddammsvägen i Åkersberga).

Risken finns att ny bebyggelse kan komma att få ett splittrat utseende som starkt bryter mot lokal bebyggelsetradition om varje ny byggnad utformas med individuellt uttryck utan tanke på helheten. För att skapa en harmonisk helhet bör ny bebyggelse gestaltas gemensamt med viss enhetlighet.

Gällande exploateringsgrad bedöms det vara möjligt att bygga relativt tätt under förutsättning att landskapets öppenhet bibehålls genom siktlinjer och visuella kopplingar, att en bredare kantzon upprättas mellan landsväg och nytt bostadsområde samt att nya volymer placeras på ett sätt som ansluter till lokal byggnadstradition.

Ny bebyggelse bör utformas med sadeltak som i sina vinklar, cirka 32–37 grader, ansluter till taken på flertalet av Storgårdens äldre byggnader. Taken bör vara täckta med rött lertegel eller svart plåt.

Ny bebyggelse bör begränsas till två våningar utan inredd vind för att ansluta till områdets äldre bostadsbebyggelse.

Fasader på ny bebyggelse bör vara träpanel och färgsättas i jordfärgskulörer som ansluter till jordbrukslandskapet och bebyggelsen i detta – Storgårdens faluröda byggnader eller Nygårdens mörkbruna träpanel. Fasadpanel bör målas med matt färg för att bättre harmoniera med den naturpräglade omgivningen, förslagsvis slamfärg. Lämpliga pigment kan vara ockra, terra, umbra och järnoxidrött. Kulörerna bör vara nedtonade och naturnära. Skarpa kulörer samt vita och blå bör helt undvikas då de riskerar att bli för dominerande i miljön. Fasadkulör på ny bebyggelse ut mot Kalmarvägen kan med fördel vara enhetligt färgsatt utifrån ovan nämnda jordfärgskulörer för att på ett hänsynsfullt sätt ansluta till det äldre jordbrukslandskapet.



Exempel på placering av ny bebyggelse, området Ruddammsvägen i Åkersberga (Lantmäteriet).

Skydd i detaljplan – befintlig bebyggelse

VARSAMHETSBESTÄMMELSE

Storgårdens äldre byggnader – mangårdsbyggnad, flyglar och ekonomibygnader – bör i egenskap av kulturhistoriskt värdefulla byggnader förses med en varsamhetsbestämmelse som syftar till att tillvara byggnadernas karaktär. Varsamhetsbestämmelsen markeras i plankartan med ”k”.

Förslag på varsamhetsbestämmelse:

k' Kulturhistoriskt värdefull byggnad. Exteriört underhåll och ändringar ska utföras varsamt och med hänsyn till byggnadens exteriöra karaktärsdrag i form av volym, proportioner, takform och fasadernas material, kulör och detaljer.

SKYDDSBESTÄMMELSE OCH RIVNINGSFÖRBUD

De tidigare lärarbostäderna i modernistisk stil från sent 1950-tal bör i egenskap av särskilt värdefulla byggnader förses med förvanskningförbud enligt 8 kap. 13 § PBL. Förvanskningförbudet kan preciseras genom skyddsbestämmelse för att bevara befintliga egenskaper och detaljer. Skyddsbestämmelsen markeras i plankartan med ”q”.

Förslag på skyddsbestämmelse:

q1 Särskilt kulturhistoriskt värdefull byggnad som omfattas av 8 kap. 13 § PBL. Byggnadens ursprungliga och värdebärande exteriöra karaktärsdrag i form av volym, proportioner, takform, fasaders material, listverk och färgsättning, fönstrens indelning samt dimensioner på båge och karm, skärmtak ovan entré och entrédörrar i ek ska bevaras och får inte förvanskas.

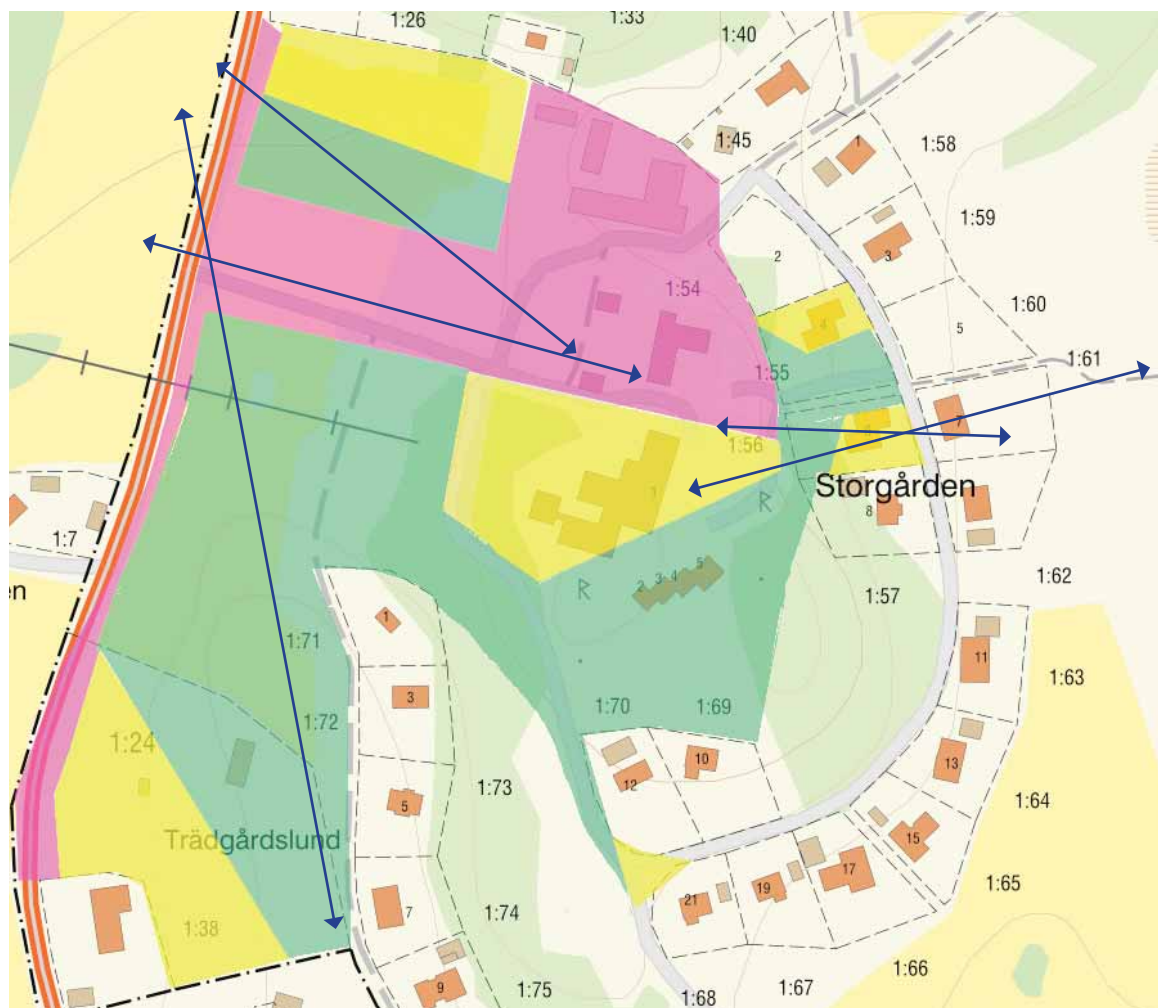
Vidare rekommenderas rivningsförbud markerat ”r” i plankartan.

Övriga synpunkter

Områdets äldre ekonomibygnader, ritade av Sven Torgersruud i början av 1900-talet, skulle kunna ges nytt liv om de restaureras enligt byggnadsvårdsmässiga principer och får nya funktioner som tar hänsyn till dess arkitektoniska kvaliteter och kulturhistoriska värden.

Vid gestaltning av tomterna bör höga plank och murar av betongsten undvikas. De saknar hävd i miljön och riskerar att negativt påverka områdets helhetsverkan och upplevelsen av det öppna jordbrukslandskapet. Genomsiktliga lägre staket är att föredra om omgärdning önskas. Omgärdning bör kunna regleras med en hänsynsbestämmelse markerad ”f” i plankartan.

FÖRÄNDRINGSKÄNSLIGHET



Mycket känslig bebyggelse/kulturmiljö

Område som markerats rosa på kartan bedöms utgöra mycket känslig bebyggelse/kulturmiljö. I detta område ligger Storgårdens äldre bebyggelse och här finns också den viktiga siktlinjen från landsvägen upp mot Storgården, vilket tydliggör gårdens visuella koppling till omgivningen samt Storgårdens karaktäristiska placering på en ickeodlingsbar höjd. Området längs med vägen har markerats utifrån risken att kulturlandskapets öppna jordbruksprägel drastiskt skulle minska om bebyggelse/tomter lades ända ut mot vägen. Att bygga i detta område innebär stor påfrestning på bebyggelse/kulturmiljö. Gränsdragningarna ska betraktas som ungefärliga.

Känslig bebyggelse/kulturmiljö

Det grönmärkerade området på kartan bedöms utgöra känslig bebyggelse/kulturmiljö. I detta område finns inte minst tidigare öppen jordbruksmark och även ekskog. Att bygga i markerat område innebär påfrestning på kulturmiljön om än inte i lika hög grad som i rosamärkerat område.

Tålig bebyggelse/kulturmiljö

Gulmarkerat område på karta bedöms vara tålig bebyggelse/kulturmiljö. De gulmarkerade områdena återfinns främst i anslutning till områden med existerande bebyggelse och i anslutning till skogskant som bedöms ha bättre förutsättningar att ta emot nya uttryck. Att bygga i gulmarkerat område bedöms innebära en mindre påfrestning på kulturmiljön än vad det gör att bygga i övriga markerade områden.

←→ Siktlinje att tillvarata

Siktlinjerna är ungefärliga och syftar dels till att tillvara öppenheten i landskapet dels att bibehålla historisk koppling mellan landsväg och Storgården samt Storgården, skolan och sjön.

3

Historik

LANDSKAPET RUNT RIMFORSA

Rimforsa är en gammal kulturbygd, som omnämns i skrift första gången i samband med att ting hölls där 1386. Vid strömmen (Remaforsen) mellan sjöarna Åsunden och Jernlunden fanns tidigt en bro för landsvägen som blev viktig att befästa i orostider. Flera äldre och mindre befästningsanläggningar har därför funnits i området, främst kanske under 1500-talet.

I Rimforsa fanns under en lång tid även ett gästgiveri som flyttats dit från Nygård, senast 1673, då Karl XI övernattade på gästgiveriet i Rimforsa under en resa söderifrån. Gästgiveriet lades ned 1970. Det var dock först vid järnvägens ankomst till Rimforsa som samhällets utveckling tog fart. Östra Centralbanans Järnvägs AB invigde banan 1902 och i anslutning till dess station i Rimforsa uppstod snart ett stationssamhälle med affärer, bank, bostadshus, skolor och hotell. Rimforsa blev efter järnvägens ankomst i högre grad en ort som folk reste till och flyttade till, inte bara passerade på genomresa.

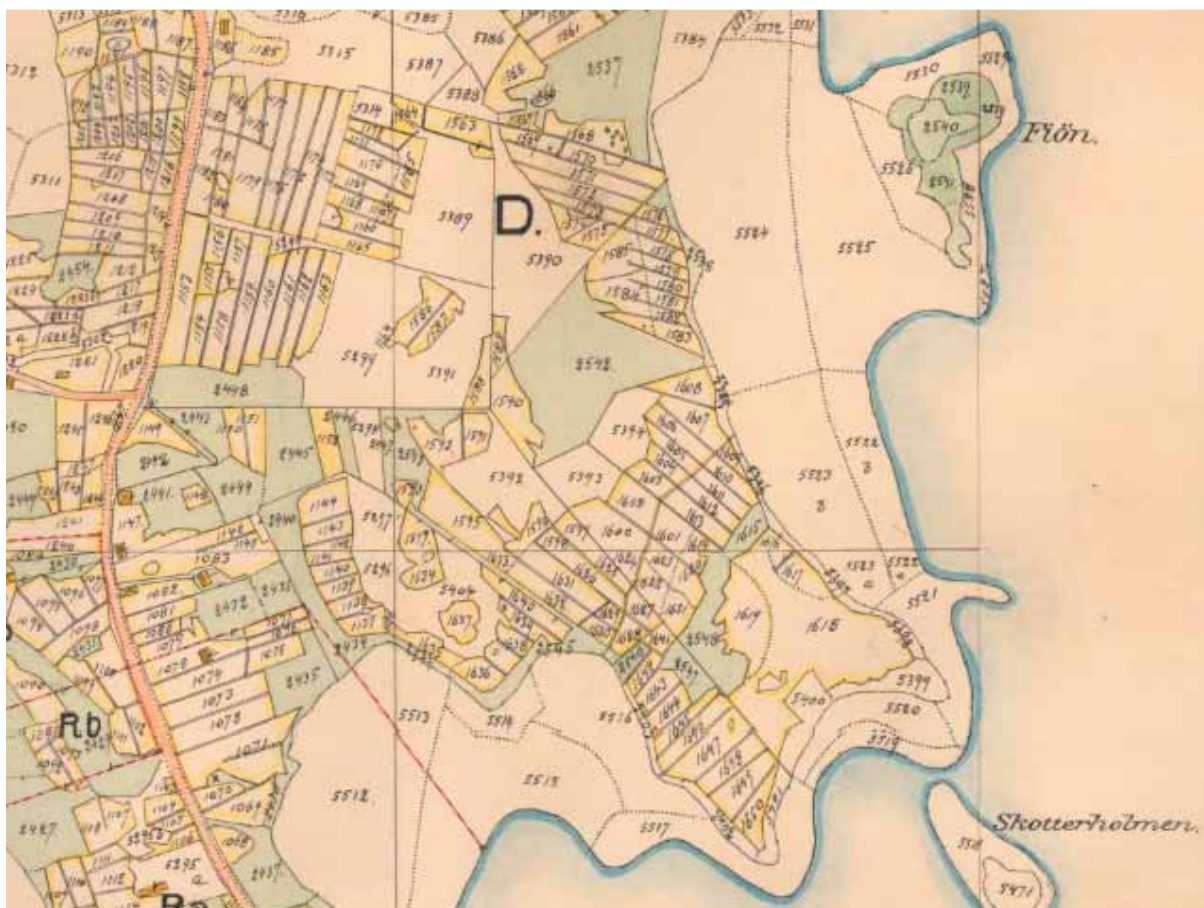
FREDRIKA BREMER FÖRBUNDET OCH RIMFORSA LANTHUSHÅLLS-SEMINARIUM

Under stora delar av 1800-talet led Sverige av utbredd fattigdom som drabbade befolkningen hårt, med bland annat en ökande emigration som följd. De svåra förhållandena i landet innebar på grund av detta ett socialpolitiskt uppvaknande. På sikt kom det fattiga 1800-talet att resultera i nya kommunallagar och ett omfattande folkrörelsearbete för att förändra och förbättra människors livsvillkor.

Fredrika Bremer förbundet grundades utifrån dessa förutsättningar 1884 med fokus på att förbättra kvinnors situation och möjligheter i samhället. Kvinnor drabbades hårdast av missförhållandena i Sverige och kvinnor på landsbygden inte minst. Fredrika Bremer förbundet ville förändra kvinnornas livsvillkor och möjligheter. Detta skulle ske genom kunskap och utbildning då lagstiftningen inte räckte till för att hjälpa. Vid samma tid uppstod en ideologisk förskjutning, från fokus på arbete för att öppna högre utbildningar för flickor, för



Området där Storgården ligger idag på storskifteskarta från 1780. Ingen bebyggelse finns utmarkerad på platsen för Storgården men jordbruksandskapet är väl hävdad och fyllt av brukade åkertekar och betesmark (Lantmäteriets historiska kartor).



Området där Storgården ligger idag på storskifteskarta från 1808. Ingen bebyggelse finns utmarkerad på platsen för Storgården men jordbruksandskapet är väl bävdad och fyllt av brukade åkertekar, betesmark och torp (Lantmäteriets historiska kartor).

att fullfölja Bremers tankar om kvinnans rätt till intellektuell utveckling, till att främja utbildning och professionalisering av de traditionella hemsysslorna. En ideologisk strömning som är stark ända fram till 60-talet och sedan vänder tillbaka mot likhetsidealen från 1800-talet. Med inrättandet av lanthushållsskolor och kurser inom djurhållning och trädgårdsskötsel vid början av 1900-talet skulle alltså fattiga kvinnor på landsbygden utbildas och lyftas ur fattigdomen.

Bristen på lämpliga och kunniga lärare inom området var dock ett stort problem som måste lösas för att dessa skolor skulle kunna förverkligas. Därför kom ett seminarium för utbildande av hushållslärarinnor att inrättas i Rimforsa från 1907. Seminariets lokaler var från början inrättade i det tidigare turisthotellet som 1904 byggts av grosshandlare John O Nilsson strax söder om det nya stationssamhället Rimforsa vid Åsundens strand. Under en period fram till 1906 var Johan Alfred Ander, den sista mannen som avrättades i Sverige 1910, källarmästare på turisthotellet

tillsammans med sin fru. Fastigheten köptes 1907 in av Oskar Ekman på Bjärka-Säby för att användas av Fredrika Bremer förbundets nya lanthushållsseminarium. 1912 startade så slutligen ett antal lanthushållsskolor runt om i landet sedan seminariet i Rimforsa utbildat kvalificerade lärare. En av de första lanthushållsskolorna, Rimforsa lanthushållsskola, skapades i anslutning till lanthushållsseminariet i Rimforsa, från 1918 var verksamheten förlagd till Håkantorps Storgård några kilometer söder om Rimforsa, hädanefter kallad Storgårdsskolan.

STORGÅRDSSKOLAN

Initialt drevs skolverksamheten på Storgårdsskolan alltså av Fredrika Bremerförbundet och var en av de tidigast startade lanthushållsskolorna i Sverige, men år 1945 övertogs skolan helt av landstinget. 1971 blev Storgårdsskolan en landstingskommunal gymnasieskola med specialinriktning för att slutligen läggas ned 1991.

Vid Storgårdsskolan fanns från starten ett skoljordbruk och en stor trädgårdsanläggning som gav eleverna möjlighet att öva på alla de sysslor som ingick i ett lantushåll. Teoretisk undervisning varvades med praktisk utbildning som innebar matlagning, djurhållning, vävning, trädgårdsarbete och andra liknande sysslor som hörde till denna yrkessfär. Storgårdsskolan fungerade även som förberedande utbildning för sökande till lantushållsseminariet i Rimforsa och var dessutom övningskola för de blivande hushållslärarna på seminariet. Under 1950- och 60-talen utökades skolans anläggning med nya byggnader. 1971 avvecklades skoljordbruket och undervisningen fick nya former och inriktningar.

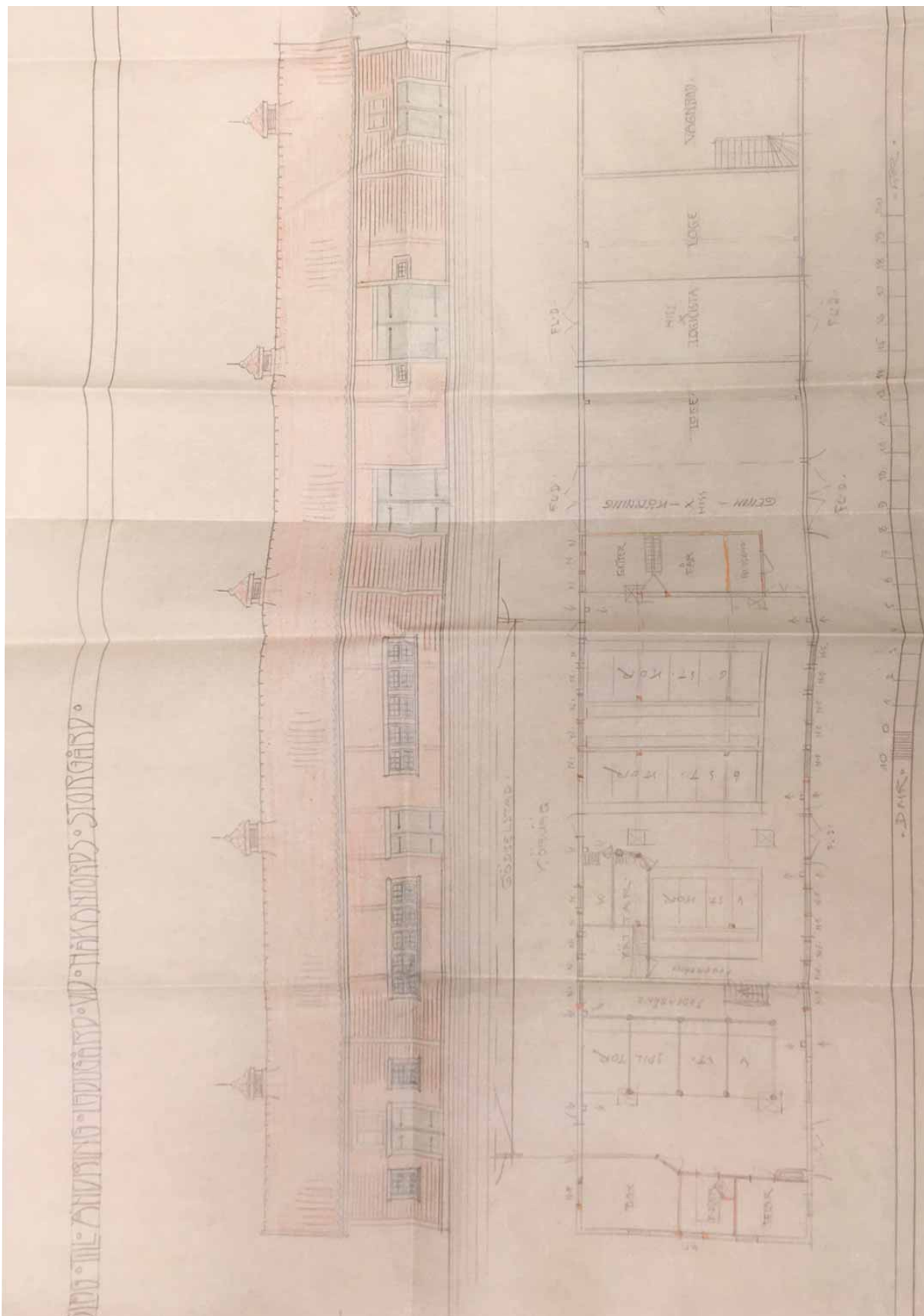
HÅKANTORP STORGÅRD

Storskifteskartorna från 1780 och 1808 över dagens Storgård visar inga byggnader på platsen, men dock ett redan då sedan länge hävdad jordbrukslandskap med smala åkertegar, betesmarker och torp. Detta innebär att landskapet brukats under många århundraden även om dagens gårdsanläggning tillkommit först under 1800-talet. Mangårdsbyggnaden till rusthållet Håkanstorp uppfördes sannolikt på platsen under tidigt 1800-tal tillsammans med sina flyglar och kom att fungera som ståndsmässig bostad i omkring ett sekel, under namnet Håkanstorp Storgård. Ett rusthåll var i indelningsverket en gård som indelats till kavalleriet. Gårdarnas skattskyldighet var omvandlad till beriden militärtjänst. Ägaren av en sådan gård kallades rusthållare. Kronan ansvarade för vapen och rusthållaren fick stå för häst, ryttare och övrig utrustning.



Lantushållsskolan Storgården, Rimforsa.

Storgårdsskolans manbyggnad från framsidan på foto taget 1930-40-tal. Byggnaden är omgiven av en välskött trädgård, som både var dekorativ, produktiv och användes som undervisningsträdgård på lantushållsskolan (Digitalt museum).



Svern Torgersruuds ombyggnadsritningar för ladugården på Storgården ca 1918-1920 (Regionarkivet Östergötland).

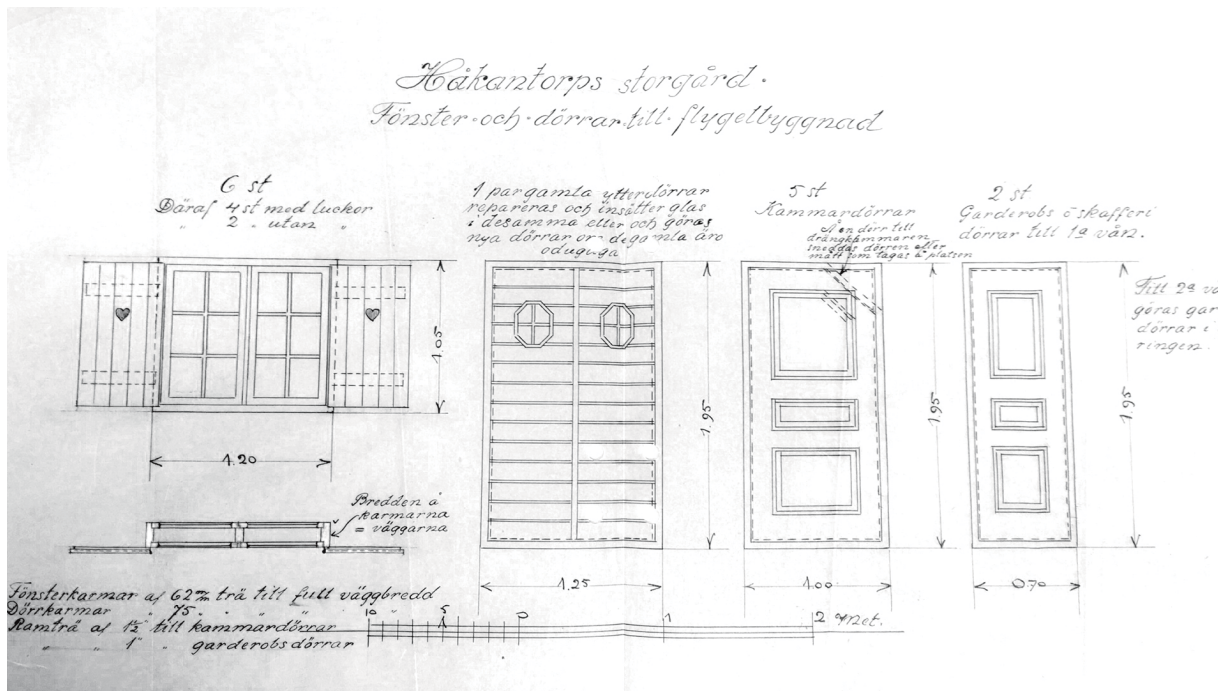
Under åren 1913 – 1991 fanns en lantushållsskola i Rimforsa, från 1918 förlagd till denna storgård, den så kallade Storgårdsskolan med tillhörande 75 hektar mark. Både lantushållningsseminariet anläggning för lärarinnor i Rimforsa och lantushållsskolan Håkantorps Storgård köptes in med hjälp av familjen Ekman på Bjärka-Säby.

I samband med omvandlingen till skola gjordes upprustning och tillbyggnader på Storgården. 1928 gjordes ännu en tillbyggnad på huvudbyggnaden för att rymma sy- och vävsal. I slutet av 1950-talet tillkom nya lärarbostäder vid skolan och 1965 stod den nya skolbyggnaden, nuvarande Nygården, färdig intill Storgården och ritades av Herbert Brunskog på Brunskogs arkitektkontor i Linköping. I anslutning till nybyggnationen skedde en renovering av de äldre byggnaderna som sedan primärt användes som elevhem.

1991 såldes Storgårdsskolan till privatpersoner och sedan dess har där bedrivits restaurang- och konferensverksamhet i olika omfattning. Fastigheten ägs idag av Storgården i Rimforsa AB. 2009 upprättades en detaljplan för delar av fastigheten vilket resulterat i att ett antal tomter, främst på sjösidan, styckats av, sålts och bebyggt med fristående enfamiljshus. Merparten av Storgårdsskolans äldre bebyggelsestruktur finns kvar på höjden ovanför det nya bostadsområdet och används som konferensanläggning.



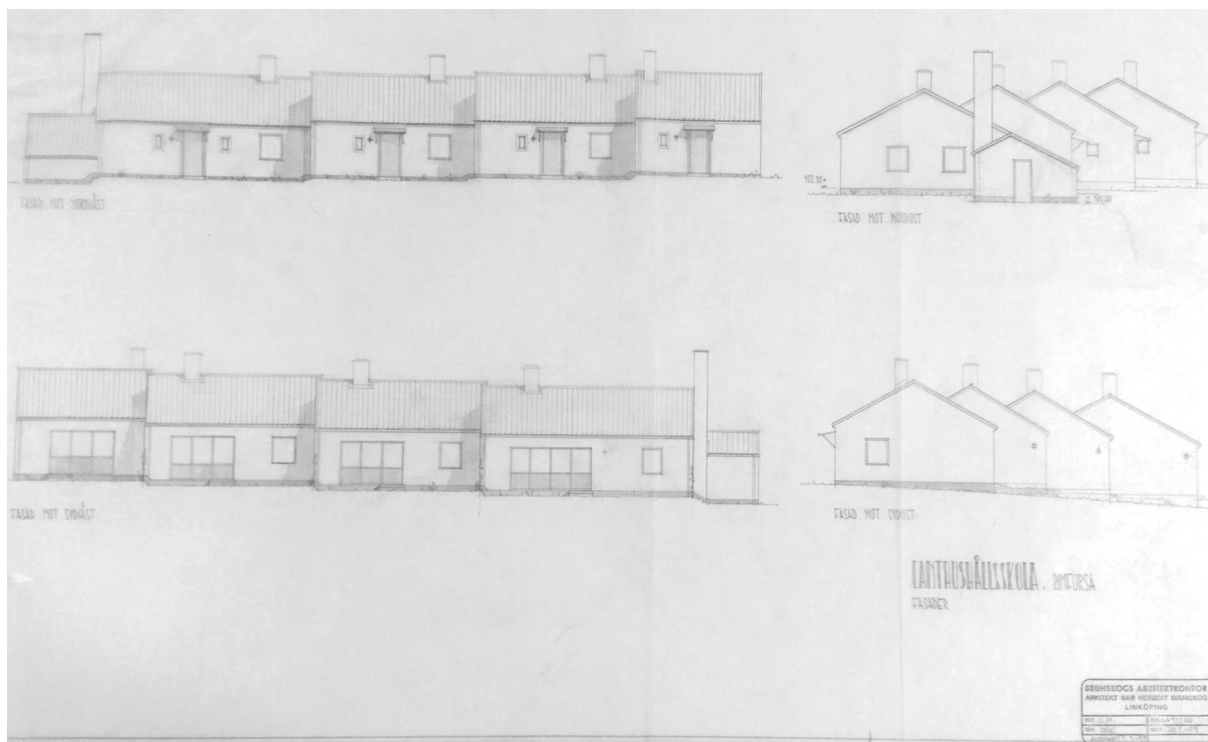
Storgårdsskolans nya anläggning, med de äldre byggnaderna längst bort så som arkitekten Herbert Brunskog tecknat den från sjösidan i det nya ritningsförslaget från 1950-talet. Lärarbostäder längst till vänster, ny huvudbyggnad i mitten och Storgårdens gamla manbyggnad längst bort till höger. Kopplingen mellan byggnaderna och naturen blir här viktig (Linköpings stadsarkiv).



Ritning över fönster och dörrar till flygelbyggnaderna på Storgården från ca 1918-1920 upprättade av Sven Torgersruud (Regionarkivet Östergötland).



Flygelbyggnaderna vid Storgården idag har behållit mycket av sin ursprungliga karaktär trots en tilläggsisolering (Fredriksson arkitektkontor 2021).



Ritning över de nya lärarbostäderna vid Storgårdsskolan upprättade vid mitten av 1950-talet av Herbert Brunskog på Brunskogs arkitektkontor (Linköpings stadsarkiv).



De föredetta lärarbostäderna vid Storgårdsskolan idag har behållit mycket av sin ursprungliga karaktär (Fredriksson arkitektkontor 2021).

4

KULTURMILJÖ- BESKRIVNING

Omgivning

Håkantorps Storgård och Storgårdsskolan omges fortfarande av ett till stora delar öppet äldre jordbrukslandskap med bebyggelse, lantbruk och torp, placerade på höjder omgivna av dungar med äldre ekar. Kalmarvägen (länsväg 603) ligger här i sin gamla sträckning i landskapet mellan Linköping och Kisa ned mot Småland och passerar strax väster om Storgården. Från Kalmarvägen är det gamla jordbrukslandskapet ännu läsbart med långa siktlinjer genom tidigare åker- och ängsmark upp mot Storgårdens bebyggelse på höjdryggen och ned mot Åsundens strand. Ny bostadsbebyggelse har tillkommit i det gamla jordbrukslandskapet strax nedanför Storgårdsanläggningens höjd på tre sidor.



Utsikt över det gamla jordbrukslandskapet ned mot sjön Åsunden från Kalmarvägen (Fredriksson arkitektkontor 2021).



Vy från infarten vid Kalmarvägen upp genom jordbrukslandskapet mot (Fredriksson arkitektkontor 2021).

Bebyggelse

STORGÅRDEN MED EKONOMIBYGGNADER

Storgårdens manbyggnad och möjligtvis även flyglarna är uppförda i början av 1800-talet. Manbyggnaden har halvvalmat (brutet) tak täckt med lertegel och tillbyggdes i samband med lanthushållsskolans inrättande på 1910-talet mot baksidan, vilket gav huset L-form. Mot framsidan finns i övervåningen en frontespis med tre fönster under ett sadeltak. 1928 tillkom på norra gaveln en lägre tillbyggnad med plats lärarbostäder. Manbyggnadens entréer pryds av tegeltakstäckta brokvistar med vitmålade skurna stolpar och räcken av trä med hjärtmonster av tidig 1900-talsmodell, från tiden runt 1918 då skolan flyttats till platsen.

Flygelbyggnaderna har sadeltak täckta med lertegel och ligger i backen upp mot mangårdsbyggnaden. Tillsammans bildar dessa en gårdsmiljö med delvis sluten karaktär. Både mangårdsbyggnad och flyglar har fasad av stående locklistpanel, rödfärgade med slamfärg samt vitmålade knutbrädor och vindskivor. Alla tre byggnader har vid någon tidpunkt kompletterats med ny fasadpanel, antagligen under senare hälften av 1900-talet, vilket ger byggnaderna ett något klumpigt uttryck med fönster insjunkna i fasaden och korta takutsprång. Byggnaderna har spröjsade, vitmålade fönster, av äldre modell. På mangårdsbyggnadens bottenvåning har fönstren högt sittande korspost med spröjs i de nedre bågarna. Övervåningens fönster är något mindre med mittpost och spröjsat med tre rutor i varje båge. Flygelbyggnadernas fönster är mindre och småspröjsade med mittpost. På alla tre byggnader finns fönster som har vitmålade fönsterluckor med skuret hjärtmotiv som går igen från huvudbyggnadens brokvistar. Äldre foton visar att så gott som alla fönster på byggnaderna hade den typen av luckor under 1930-talet. Den södra flygelbyggnaden har in mot gården geometriskt spröjsade lunettfönster i vindsvåningen.

Ekonomibygnaderna ligger strax norr om mangårdsbyggnaderna och utgörs av en större ladugårdslänga i skiftesverk med fåhus, lada och loge i L-form. Längans fönster är småspröjsade och gråmålade, delvis satta i band. På taketsnock finns ett antal lanterninliknande gråmålade ventilationshuvor. I vinkel mot denna länga finns ytterligare en äldre ekonomilänga med stående panel utformat som vagns- eller maskinlider. På långsidan av denna byggnad in mot gården, som bildas mellan ekonomibygnaderna, finns två vagnsliderportaler där den stående panelen sågats av i olika längder till ett dekorativt tandmonster. En liknande dekoration finns på gavelnsidan i panelen.

Storgårdens äldre byggnader har 1918–1920 ca. ritats eller ritats om av Sven Torgersruud, som var byggnadskonsulent hos Östergötlands läns hushållningssällskap och ritat många byggnader över hela Östergötland i anslutning till lantbruk, exempelvis på Krusenhof. En ekonomibygnad ritad av Torgersruud finns i Trädgårdsföreningen i Linköping. Torgersruuds byggnader uppfördes i sin tids typiska nationalromantiska stil med nya funktionsmässiga ideal som tätt sittande fönster i band. Ekonomibygnaden i Trädgårdsföreningen hade exempelvis både elektriskt ljus, dusch och tvättstuga redan från start. Sven Torgersruud gav även ut mönsterböcker för bostäder på mindre jordbruk i Kungliga Jordbruksdepartementets regi.

I anslutning till dessa ekonomibygnader finns ett mindre enplanshus av trä i funktionalistisk stil med takhuvor som kopplar till ladugårdslängans arkitektur med slamfärgad röd träpanel och gråmålade fönster. Den moderna barackbyggnaden intill har ej värderats i utredningen.

Alla ekonomibygnader har trapetskorrugerade plåttak i svarta och grå kulörer. Intill står även en modernare rödfärgad barackbyggnad som ej har värderats i utredningen.



Storgårdens manbyggnad med ursprung i tidigt 1800-tal. I början av 1900-talet omvandlades till lantbushällsskola åt Fredrika Bremer förbundet efter ritningar av Sven Torgeruud i nationalromantisk stil. Huset renoverades på 1960-talet efter ritningar av Brunskegs arkitektkontor och fick antagligen ny panel i samband med detta. (Fredriksson arkitektkontor 2021).



Storgårdens flyglar med ursprung i tidigt 1800-tal. I början av 1900-talet omvandlades till de till bostäder åt Fredrika Bremer förbundets lantbushällsskola efter ritningar av Sven Torgeruud i nationalromantisk stil. Husen renoverades på 1960-talet efter ritningar av Brunskegs arkitektkontor och fick antagligen ny panel i samband med detta. (Fredriksson arkitektkontor 2021).



Storgården omvandlades till lanthushälskola åt Fredrika Bremer förbundet efter ritningar av Sven Torgeruud i nationalromantisk stil. I anslutning till byggnaderna skapades en skolträdgård med fruktträd samt bär- och prydnadsbuskar. Denna karaktär finns fortfarande delvis bevarad (Fredriksson arkitektkontor 2021).



Utsikt från trädgården på Storgården ut över jordbrukslandskapet bortanför parkeringarna mot Kalmarvägen (Fredriksson arkitektkontor 2021).

NYGÅRDEN OCH TIDIGARE LÄARBOSTÄDER – UTBYGGNAD FRÅN MITTEN AV 1900-TALET OCH FRAMÅT

I slutet av 1950-talet och i början av 1960-talet utvidgades Storgårdsskolans anläggning med nya läarbostäder samt en ny huvudbyggnad med plats för terorisalar, undervisningskök, matsal med tillhörande kök samt kontor och elevhem, det som idag är konferensanläggningens huvudbyggnad. Byggnaderna ritades av Brunskogs arkitektkontor i Linköping i 1950-talets modernistiska stil. Den nya huvudbyggnaden utformades från början som ett L med högra branta sadeltak täckta av tegel. Fasaderna på huvudlängan är putsade i en grå kulör med mörkare grå kulör på sockeln. De anslutande längorna är klädda med stående panel i mörkt brungrå kulörer. Byggnaden har utökats med ytterligare längor under 1980- och 2000-tal.



Del av Nygårdens bebyggelsemönster, huvudbyggnad på Storgårdens konferensanläggning idag (Fredriksson arkitektkontor 2021).



De tidigare läarbostäderna sedda från angränsande naturområde (Fredriksson arkitektkontor 2021).



Karaktäristisk vägsträcka på höjden vid Storgården mellan det nya bostadsområdet och Storgårdens äldre bebyggelse. (Fredriksson arkitektkontor 2021).



Utblick över landskapet nedanför Storgården med ekskog och jordbruksmark. Tomter planeras på jordbruksmarken (Fredriksson arkitektkontor 2021).

5

Referenser

TRYCKTA KÄLLOR

Digitalt museum, Storgården Håkantorps, text och bilder.

<https://digitaltmuseum.se/021016420941/lanthushallsskolan-storgarden>

Dit vi hunnit – Propagandafilm för Fredrika Bremer förbundet 1934 <https://stockholmskallan.stockholm.se/post/22246>

Kulturarv Östergötland, Krusenhof <http://k-arv.se/posts/436>

Rimforsa: sambälle med historia. 2., [omarb.] uppl. (1990). Rimforsa: Nykterhetsrörelsens bildningsverksamhet (NBV)

OTRYCKTA KÄLLOR

Detaljplan för del av Håkantorps 1:5, laga kraft 2009-09-24

Fördjupad översiktsplan Rimforsa https://www.kinda.se/ownload/18.6a3c7e0616bb932fe12e3857/1562868826279/1.%20F%C3%96P%20Rimforsa_Lagakartversion%2020190611.pdf

Kulturmiljöinventering Kinda kommun 2018

ARKIV

Linköpings stadsarkiv
Brunskogs arkitektkontors ritningsarkiv.

Östergötlands museums arkiv
Tidningsurklipp, mm.

Lantmäteristyrelsens kartarkiv
Historiska kartor

Regionarkivet Östergötland
Ritningar, övriga handlingar

INTERNETKÄLLOR

Lantmäteriets digitala karttjänst. Karta och flygfoto.

Lantmäteriets digitala karttjänst Historiska kartor.
Storskifteskartor 1780 och 1808, Håkantorps Storgård.

6

Bilaga

KULTURHISTORISKA VÄRDEN I PLANLÄGGNING

Följande avsnitt redogör för de paragrafer i Plan- och bygglagen som ska säkerställa att kulturhistoriska värden tillvaratas vid planläggning. Vidare presenteras Boverkets föreskrifter för värdering av särskilt värdefull byggnad samt de nationella kulturmiljömålen.

Krav enligt plan- och bygglagen

I Plan- och bygglagen finns bestämmelser som innebär ett skydd för samtliga byggnader och bebyggelse typer oavsett om miljöerna har värderats tidigare eller ej.

Varsamhetskravet gäller för all bebyggelse oavsett kulturhistoriskt värde. Ändringar ska göras varsamt med hänsyn till byggnadens karaktär och värden. För att uppnå varsamhet krävs kunskap om byggnadens värden.

2 kap 3 §

Planläggning enligt denna lag ska med hänsyn till natur- och kulturvärden, miljö- och klimataspekter samt mellankommunala och regionala förhållanden främja

1. en ändamålsenlig struktur och en estetiskt tilltalande utformning av bebyggelse, grönområden och kommunikationsleder,
2. en från social synpunkt god livsmiljö som är tillgänglig och användbar för alla samhällsgrupper,
3. en långsiktigt god hushållning med mark, vatten, energi och råvaror samt goda miljöförhållanden i övrigt,
4. en god ekonomisk tillväxt och en effektiv konkurrens, och
5. bostadsbyggande och utveckling av bostadsbeståndet.

Även i andra ärenden enligt denna lag ska hänsyn tas till de intressen som anges i första stycket 1–5. Lag (2013:867).

2 kap 6 §

Vid planläggning, i ärenden om bygglov och vid åtgärder avseende byggnader som inte kräver lov enligt denna lag ska bebyggelse och byggnadsverk utformas och placeras på den avsedda marken på ett sätt som är lämpligt med hänsyn till

1. stads- och landskapsbilden, natur- och kulturvärdena på platsen och intresset av en god helhetsverkan

8 kap 13 §

En byggnad som är särskilt värdefull från historisk, kulturhistorisk, miljömässig eller konstnärlig synpunkt får inte förvanskas.

Första stycket ska tillämpas också på

1. anläggningar som är bygglovspliktiga enligt föreskrifter som har meddelats med stöd av 16 kap. 7 §,
2. tomter i de avseenden som omfattas av skyddsbestämmelser i en detaljplan eller i områdesbestämmelser,
3. allmänna platser, och
4. bebyggelseområden

Detaljplan

Kommunerna har ett långtgående ansvar för våra gemensamma kulturmiljöer som utgör viktiga allmänintressen. Den kulturmiljö där hänsyn ska tas behöver inte vara särskilt värdefull eller utpekad utan det räcker med att kulturmiljöerna är allmänt uppskattade av kommunens invånare.

2 kap 3 § och 2 kap 6 § gör gällande att vid planarbetet, i ärenden om bygglov och vid åtgärder avseende byggnader som inte kräver lov enligt denna lag ska hänsyn tas till platsens kulturvärden och stads- och landskapsbilden.

Vid planläggning inom en kulturmiljö är det viktigt att tydliggöra vilka avvägningar som gjorts, hur kulturmiljön har värderats och vilken hänsyn som har tagits till områdets kulturmiljövärden. Detta redovisas lämpligast i planbeskrivningen.

För att skydda en kulturmiljö i detaljplan tillhandahåller Plan- och bygglagen möjligheter till detta. Ett konstant skydd för kulturmiljön finns genom varsamhetskravet och förvanskningförbudet. När en ny plan ska antas är det lämpligt att förtydliga hur dessa skydd bör tolkas i den berörda miljön. Detta görs lämpligen genom varsamhetsbestämmelser eller skyddsbestämmelser. Vidare kan egenskaps- och hänsynsbestämmelser användas. De värden och karaktärsdrag som avses skyddas ska tydligt framgå av planbeskrivningen. Vidare kan det vara lämpligt att ange om miljöns värden ställer krav på medverkan av antikvariskt sakkunnig i ärende om lov.

Boverkets föreskrifter för särskilt värdefull byggnad (bfs 2016:6, 1:2213)

En byggnad kan vara en sådan särskilt värdefull byggnad som avses i 8 kap. 13 § PBL antingen för att den har sådana värden i sig eller för att den utgör en väsentlig del av en särskilt värdefull bebyggelsemiljö. Vad som sägs här om byggnader gäller även för bebyggelseområden.

En byggnad kan vara särskilt värdefull om den tydliggör tidigare samhällsförhållanden. Exempel på detta är:

- Byggnader som representerar en tidigare vanlig byggnadskategori eller konstruktion som nu har blivit sällsynt.
- Byggnader som belyser tidigare bostadsförhållanden, sociala och ekonomiska villkor, arbetsförhållanden, olika grupperns livsvillkor, stadsbyggnadsideal eller arkitektoniska ideal samt värderingar och tankemönster.
- Byggnader som har representerat för lokalsamhället viktiga funktioner eller verksamheter.

En byggnad kan även vara särskilt värdefull om den tydliggör samhällsutvecklingen. Exempel på detta är:

- Byggnader som till exempel illustrerar folkrörelsernas framväxt, massbilismens genombrott, immigration eller emigration.
- Byggnader som har tjänat som förebilder eller på annat sätt varit uppmärksammade i sin samtid.
- Byggnader som präglas av en stark arkitektonisk idé.

En byggnad kan också vara särskilt värdefull om den i sig utgör en källa till kunskap om äldre material och teknik.

En byggnad kan vara särskilt värdefull från konstnärlig synpunkt om den uppvisar särskilda estetiska kvaliteter eller har en hög ambitionsnivå med avseende på arkitektonisk gestaltning eller i utförande och materialval eller i konstnärlig gestaltning och utsmyckning.

En byggnad kan även vara särskilt värdefull om den värderas högt i ett lokalt sammanhang. Exempel på detta kan vara byggnader som har haft stor betydelse i ortens sociala liv eller för ortens identitet eller i lokala traditioner.

I begreppet särskilt värdefull byggnad ligger att byggnaden särskilt väl ska belysa ett visst förhållande eller i sitt sammanhang ha få motsvarigheter som kan belysa samma förhållande.

Byggnader från tiden före 1920-talets bebyggelseexpansion, som har sin huvudsakliga karaktär bevarad, utgör idag en så begränsad del av byggnadsbeståndet att flertalet av dem kan antas uppfylla något av kriterierna för särskilt värdefull byggnad.

Nationella kulturmiljömål

Sedan 2014 gäller fyra nationella kulturmiljömål som gör gällande att det statliga, regionala och kommunala kulturmiljöarbetet ska verka för:

- Ett hållbart samhälle med en mångfald av kulturmiljöer som bevaras, används och utvecklas.
- Människors delaktighet i kulturmiljöarbetet och möjlighet att förstå och ta ansvar för kulturmiljön.
- Ett inkluderande samhälle med kulturmiljön som gemensam källa till kunskap, bildning och upplevelser.
- En helhetssyn på förvaltningen av landskapet som innebär att kulturmiljön tas till vara i samhällsutvecklingen.