

*Inventering av träd lämpliga för ekoxe (*Lucanus cervus*)
inom planområdet Kinda Rimforsa 1:49*



Konsultrapport, 2022-11-16

Jan Henriksson

Amalina Natur- och Miljökonsult

© Amalina Natur och Miljökonsult & Aurum Fastighetsutveckling 2022

Amalina Natur och Miljökonsult
Tallebogård, Åldersbäck
593 93 Västervik
070 – 660 32 43
www.amalina.se
info@amalina.se

Aurum Fastighetsutveckling
Skyttegatan 2C
582 30 Linköping

Projektorganisation

Jan Henriksson, Amalina Natur och Miljökonsult: Projektledning, fältinventering, sammanställning av rapport

Foto på första sidan: Äldre ek på privat tomtmark omedelbart utanför planområdet, © Jan Henriksson

Amalina Natur & Miljökonsult
Åldersbäck Tallebo • 593 93 Västervik
www.amalina.se • info@amalina.se • 070 - 660 32 43

Innehållsförteckning

Sammanfattning	4
1. Inledning	5
2. Syfte och metodik	6
2.1 Syfte	6
2.2 Metodik	6
3. Resultat	7
4. Referenser	8
Identifierade träd	Bilaga 1

Sammanfattning

Aurum Fastighetsutveckling i Linköping håller på att ta fram en detaljplan för delar av fastigheten Kinda Rimforsa 1:49. I detta arbete behövs olika typer av underlag bland annat gällande biologisk mångfald och områdets naturvärden. En naturvärdesinventering, NVI, utfördes i området 2018 och i den identifierades fem delområden som s k naturvärdesobjekt. En kompletterande studie fokus på skyddade och skyddsvärda arter genomfördes 2021. Under 2022 har tre separata inventeringar genomförts, en av områdets fladdermusfauna, en om fågelfaunan och slutligen en om ekoxe. I samrådsprocessen har därefter krav ställts på att hänsyn till ekoxe skall tas. På förekommen anledning har den nu aktuella studien initierats.

Syftet med den nu aktuella studien har varit att lägesbestämma värdefulla träd och ekstubbar för ekoxelarver. Träd har delats in i tre kategorier:

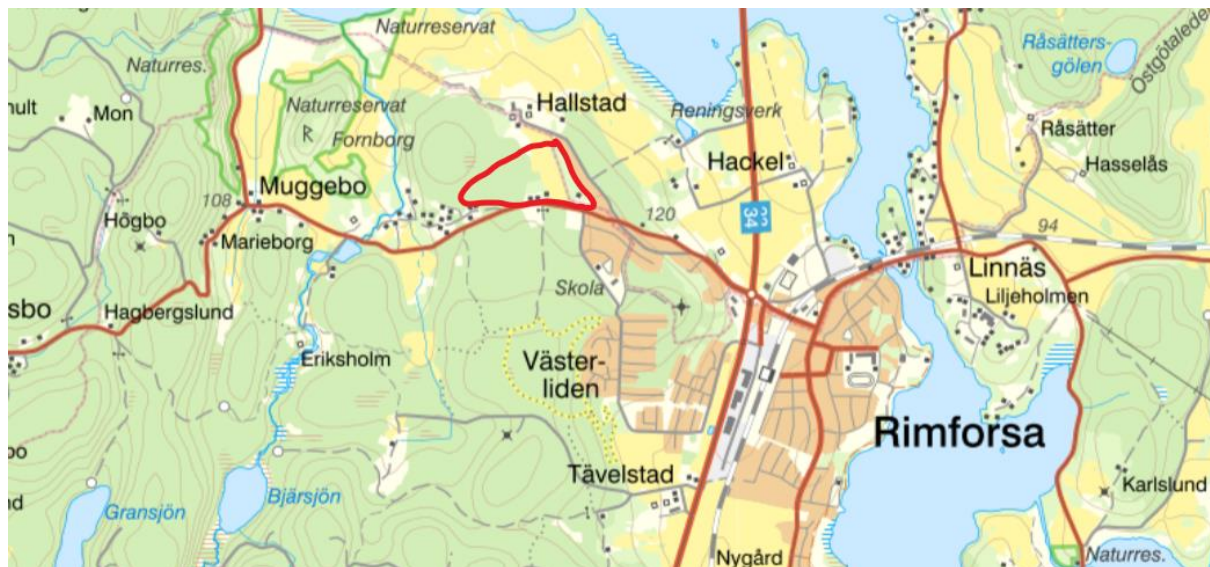
1. Ekar och ekstubbar som idag kan vara viktiga för ekoxelarver,
2. Ekar och ekstubbar som med rätt skötsel idag eller inom kort kan bli viktiga för ekoxelarver samt övriga lövträd som bedöms ha potential att vara speciellt viktiga för ekoxe
3. Ekar som med rätt skötsel och på lite längre sikt kan bli viktiga för ekoxelarver samt övriga äldre lövträd som skulle kunna hysa ekoxelarver

Kartläggningen visar att det finns två träd på privat tomtmark, mark som ej ingår i detaljplanen, som hamnar i kategori 1, dessutom bedöms en äldre stubbe inom detaljplaneområdet hamna i klassen. 14 ekar och sju ekstubbar klassades tillsammans med två aspar och en björk i kategori 2. Slutligen klassades 28 ekar, fem aspar, två körsbärsträd och tolv björkar i kategori 3.

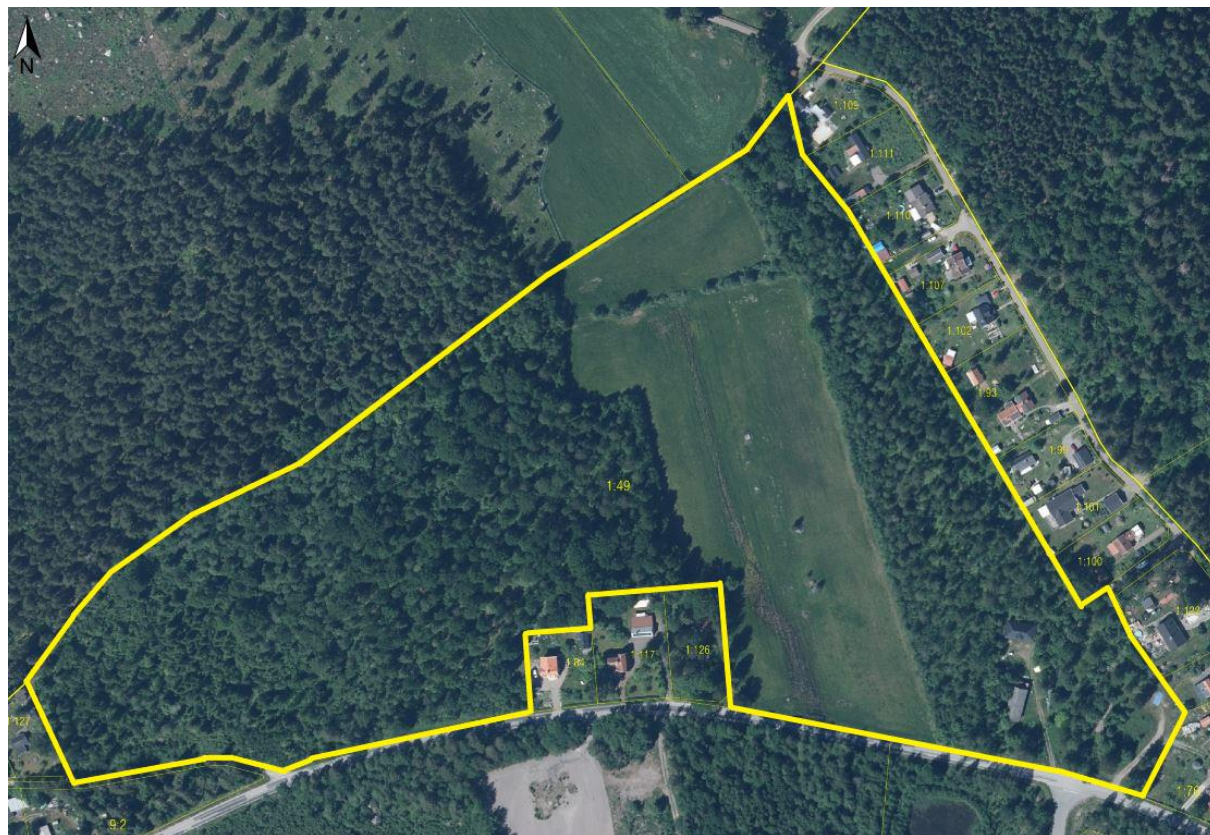
För att inte riskera att bryta mot Artskyddsförordningen behöver hänsyn tas till träden och stubben i kategori 1. Många av träden i kategori 2 och 3 står skuggigt. Förutsättningarna för ekoxe är därmed begränsat idag. För att gynna ekoxe i området krävs riktade skötselåtgärder. Detta kan bli verklighet om området planläggs. Då kan man dels tillse att ekar och ekstubbar i kategori 2 och 3 sparas i områden som planläggs som naturmark dels sköta naturmarken så det gynnar ekoxe. Detta genom att återskapa en miljö som minner om en ekhage, dvs att naturmarken glesas ut. För att ytterligare gynna ekoxen rekommenderas att ekstockar till delar grävs ner i naturmarken (med ekar). De rekommenderade åtgärderna kommer även gynna andra arter, inte minst krävande insekter knutna till ek, men även fågelfauna och åtminstone på sikt även för fladdermöss, lavar och vedsvampar.

1. Inledning

Aurum Fastighetsutveckling håller på att ta fram en detaljplan för delar av fastigheten Kinda Rimforsa 1:49. Läget för området framgår översiktligt av karta 1 nedan. Det aktuella utredningsområdet framgår av karta 2.



Karta 1. Läget för den planerade detaljplanen inom fastigheten Rimforsa 1:49, markerat med rött.



Karta 2. Det aktuella utredningsområdet markerat med gul, fet, heldragen linje.

2. Syfte och metodik

Vid 2022 inventering av ekoxe (Henriksson 2022a) konstaterades: *"Inventeringen har inte kunnat påvisa att ekoxe föryngrar sig i området. Inte heller sågs några ekoxar vid fältbesöken. Det finns ont om lämpliga ekar i varmt läge. Det är framför allt två träd på privat tomtmark, omedelbart utanför utredningsområdet, som ter sig lämpliga. Inom utredningsområdet har två delområden som skulle kunna hysa ekoxe identifierats men områdena bedöms ha begränsad värde, inte minst då det är skuggigt. Ett tredje område pekas också ut men här är förutsättningarna för ekoxe än sämre än i de båda andra delområdena."*

I rapporten står också: *"En skyddszon bör inrättas kring de två ekarna (1 och 2) som står utanför planområdet, en zon som inte får bebyggas eller påverkas av maskiner. Marklov är en väg att arbeta med delområde 3 (och 5), dvs att inte få avverka ekar eller schakta bort gamla ekstubbar utan kommunens tillstånd. Hänsyn skulle även kunna tas genom att skapa grönytor där ekar lämnas. För delområde 4 är rekommendationen att spara så många äldre/gamla träd som möjligt när ett infiltrationsstråk med en "översvämningsyta" skapas."*

2.1 Syfte

Syftet med den nu aktuella studien är att lägesbestämma träd, inklusive stubbar, som antingen är eller med rätt skötsel inom en snar framtid kan bli, viktiga för ekoxe. Syftet har med andra ord varit att ta fram en bruttolista med lägesbestämda träd och stubbar. Bruttolistan är sedan tänkt att ligga till grund för den hänsyn som skall tas till ekoxe vid detaljplanens genomförande.

2.2 Metodik

Fältinventering har utförts den 12/10 2022. Detta genom att hela områdets undersökts efter lämpliga träd (inklusive stubbar) för ekoxelarver. Det är träd vars rötter redan idag bedöms kunna hysa larver eller träd som med rätt skötsel kan komma att hysa ekoxelarver inom en relativt kort framtid. Identifierade träd har delats in i tre kategorier:

1. Ekar och ekstubbar som redan idag bedöms ha förutsättningar att kunna hysa ekoxelarver. Detta genom att de är 1. tillräckligt gamla, 2. torde ha döda rottdelar och 3. inte står för beskuggat. Detta är träd och stubbar som behöver värnas vid byggnationer etc för att man inte riskera att bryta mot artskyddsförordningen.
2. Ekar och ekstubbar som med rätt skötsel torde kunna hysa ekoxelarver i närtid. De utgörs huvudsakligen av träd som torde vara tillräckligt gamla och som torde ha döda rottdelar men som idag står väl skuggigt. Detta är med andra ord träd som kompletterar träden ovan. Med rätt skötsel kan de snabbt bidra till att förbättra förutsättningarna för ekoxe i trakten.
3. Ekar som med rätt skötsel på lite sikt kan utvecklas till värdefulla träd för ekoxelarver samt övriga äldre lövträd som skulle kunna hysa ekoxelarver.

Samtliga träd i kategorierna 1-3 har lägesbestämts med hjälp av GIS-programvara i en iPad.

3. Resultat

Samtliga lägesbestämda träd och stubbar i kategorierna 1-3 framgår av kartan i bilaga 1. Fördelningen mellan olika trädslag framgår av tabell 1 nedan.

Tabell 1. Antal kartlagda träd i de tre kategorierna 1-3.

Kategori	Skogsek	Ekstubbe	Asp	Körsbär	Vårtbjörk
1	2*	1	0	0	0
2	14	7	2**	0	1
3	28	0	5	2	12

*) Dessa två ekar står på privat tomtmark utanför planområdet

*) En av asparna, möjligen båda, står utanför planområdet

Fältinventeringen bekräftar det som framkom vid vårens inventering av ekoxe, dvs att det är två ekar på privat tomtmark som bedöms ha högst värde för ekoxe. De två träden ligger utanför det aktuella planområdet. Därför är det inte möjligt att i planen styra hur dessa träd skall skötas eller bevaras. Det man kan göra är att påtala att de finns och lägga till en skyddszon på deras norra sida, dvs inom planområdet där t ex byggnationer och/eller körningar med maskiner (grävmaskiner/traktorer etc) inte får ske. Utöver dessa båda träd bedöms en grövre ekstubbe också hamna i kategori 1. Stubben behöver skyddas på liknande sätt som de båda träden.

Många av de övriga registrerade träden, dvs i kategori 2 och 3 står skuggigt. Förutsättningarna för ekoxe är därmed begränsat. För att gynna ekoxe i området krävs riktade skötselåtgärder. Detta kan bli verklighet om området planläggs. Då kan man dels säkerställa att ekar sparas i områden som planläggs som naturmark dels sköta naturmarken så det gynnar ekoxe. Detta genom att återskapa en miljö som minner om en ekhage, dvs att naturmarken glesas ut, men att många träd i kategorierna 2 och 3 sparas.

För att ytterligare gynna ekoxen rekommenderas att ekstockar, efter träd som avverkas inom mark som planläggs som kvartersmark, till delar grävs ner i naturmarken (med ekar).

Om ekar sparas enligt rekommendationerna och området sköts på ett sätt som gynnar ekoxe kommer detta även vara gynnsamt för andra krävande arter knutna till äldre ekar. Detta gäller speciellt för insekter men torde även vara positivt för vissa fågelarter och åtminstone på sikt för fladdermöss, lavar och vedsvampar.

4. Referenser

Anon 2009. *Handbok för artskyddsförordningen. Del 1 – fridlysning och dispenser*. Handbok 2009:2, Utgåva 1. April 2009. Naturvårdsverket. Stockholm. 130 sid.

ArtDatabanken 2022a. *Artfakta om Ekoxe*.

<https://artfakta.se/artbestamning/taxon/Lucanus%20cervus-101246> citerad 2022-07-27

Cederberg, B., & Löfroth, M. 2000: *Svenska djur och växter i det Europeiska nätverket Natura 2000*. ArtDatabanken, Sveriges Lantbruksuniversitet. Uppsala. 160 sid.

Henriksson 2022a. *Inventering av Ekoxe (Lucanus cervus) inom fastigheten Kinda, Rimforsa 1:49*.

Konsultrapport, Amalina Natur och Miljökonsult Västervik.

Nilsson, S. 2018. *Naturvärdesinventering i Rimforsa, Kinda kommun 2018*. Ecocom AB, Kalmar. 18 sid.

Bilaga 1

