

Handlingsprogram
Lagen om Skydd mot olyckor
2020-2023



Kinda
kommun

Antagen:
Revideras:
Förvaltning:
Dokumentansvarig:

Kommunfullmäktige § 39/2020
Varje mandatperiod
Samhällsbyggnadsförvaltningen
Räddningschef

Inledning

Detta dokument är räddningstjänstens beskrivning av hur uppdraget ska utföras. Handlingsprogrammet är också underlag för egenkontroll och länsstyrelsens tillsyn. Framförallt är handlingsprogrammet information till invånare och företag i Kinda kommun.

Dokument	Beskrivning	Antas av
Handlingsprogram	Redovisar kommunens vilja	Kommunfullmäktige
Verksamhetsplan för räddningsinsats Tillsyn Utbildning och information Undersökande och lärande	Redovisar kommunens förmåga, d.v.s. hur kommunens resurser i form av materiel, utrustning, personal och kompetens ska organiseras för att utföra effektiv verksamhet.	
Verksamhetsbeskrivning		
Rutiner, instruktioner och reglementen	Dokument som behövs för verksamhetens bedrivande och kvalitetssäkring	
Kompetensutvecklingsplan och övningsplan	Visar hur verksamheten utvecklar och bibehåller organisationens kompetens	

Detaljerad beskrivning av räddningstjänstens förmåga finns att hitta i dokumentet: Verksamhetsplan som är en bilaga till handlingsprogrammet och innehåller planer för räddningsinsats, tillsyn, undersökande och lärande samt externutbildning och information. Utifrån dokumentet ovan finns ett gemensamt kompetensdokument som belyser kompetens utifrån tjänst. Dokumentet i sin tur är utgångspunkt för kompetensutvecklingsplan och övningsplan. Plan för räddningsinsats har, förutom kompetensdokumentet, en larmplan.

Ansvar

Den enskilde själv har det primära ansvaret för att skydda liv, egendom och miljö. Den enskilde har också ansvaret att inte orsaka olyckor. Med den enskilde menas alla människor, företag, organisationer och myndigheter.

I första hand är det den enskilde som ska vidta åtgärder och bekosta åtgärder som syftar till att förhindra olyckor och begränsa konsekvenser av de olyckor som inträffar. Räddningstjänsten ska kunna gripa in när den enskilde själv inte klarar att hantera situationen. Handlingsprogrammet beskriver vilken förmåga som kommuninvånarna kan förvänta sig av räddningstjänsten idag och på några års sikt.

Omvärldsbeskrivning

Räddningstjänsten bevakar ständigt förändringar nationellt, regionalt och lokalt genom att bl.a. delta på seminarier, informationer och sociala medier.

Nationellt knyts arbetet med skydd mot olyckor och kriser samman och det är fokus på ett gemensamt säkerhetsarbete för ett stärkt samhällsskydd.

Det är inte möjligt att hålla beredskap för alla tänkbara olyckor, därför bör man ta tillvara möjligheterna att utnyttja varandras resurser. Ett utökat samarbete regionalt och lokalt är därför av största vikt.

Hotbilder i samhället förändras ständigt och påverkas av samhällsutvecklingen både i Sverige och omvärlden. Hoten har blivit mer komplexa och globala och en händelse i en del av världen kan få följdverkningar i en annan. Miljöfrågorna och de pågående klimatförändringarna blir ett allt viktigare område som alltid ska finnas med då räddningstjänsten planerar sin verksamhet. Gränserna för vad eller vilka som kan bli måltavlor för kravaller eller våld tycks ha flyttats och även innefatta samhällets företrädare som räddningstjänst.

Integrationsfrågor och räddningstjänstens behov av interkulturell kompetens gör att räddningstjänsten ska anpassa personalstyrkan utifrån detta. Både för att förebygga konflikter, men också för att skapa förtroende för vårt sätt att arbeta och minska känslan av "vi och dom".

Då arbetstillfällena på landsbygden minskar, kan det innebära svårigheter att rekrytera

Räddningspersonal i beredskap (RIB). I framtiden kan detta innebära svårigheter att upprätthålla nuvarande operativ förmåga.

Förändringar i lagstiftningen, förordningar, föreskrifter och rekommendationer från myndigheter kan i framtiden innebära att arbetssätt och organisation inom Svensk räddningstjänst kan komma att förändras.

Nya byggnadsmaterial och förekomst av tekniska lösningar i byggnader kommer att ställa högre krav på val av metod och taktik vid räddningsinsatser. För att möta dessa krav finns behov av att utveckla nya släckmetoder och släckmedel. Räddningstjänstens "verktygslåda" (metoder, utrustning o. dyl.) kommer att öka i omfattning vilket medför krav för de som leder räddningsinsatser att välja rätt metod och taktik.

Flertalet prognoser visar att den svenska befolkningen kommer att öka och blir äldre under de kommande två decennierna. Det visar sig också att man kommer att bo i eget boende längre och säkerhetsskyddet måste tillgodoses. Det kommer att finnas en mängd olika varianter av larmsystem där bevakning med kameror och olika varianter av aktiva skydd ökar. Brandskyddet i bostäder kommer att diversifieras och krav på respons från räddningstjänsten kommer att prövas med nya system. En ökad segregering i samhället leder med stor sannolikhet till en segregerad olycksstatistik. Utmaningen är att leverera ett likvärdigt skydd mot olyckor till alla invånare. Skyddet kommer att vara mer behovsstyrt.

Verksamhetens omfattning

Kommunerna har enligt lagen Skydd mot olyckor (LSO): följande sex uppdrag.

- Samordna
- Underlätta för den enskilde (utbildning, information m.m.)
- Tillsyn
- Sotning
- Räddningstjänst
- Undersöka (olycksutredning, insatsuppföljning, erfarenhetsåterföring m.m.)

Dessa ska sammantaget skapa ett tillfredsställande och likvärdigt skydd. Kommunfullmäktige har lämnat ansvaret för dessa uppdrag till räddningstjänsten.

Utifrån lagstiftningen och förhållandena i Kinda kommun har kommunfullmäktige utformat ett uppdrag till räddningstjänsten. Kinda kommun har i vissa avseenden valt att uttrycka en högre ambition än lagstiftningens krav. Räddningstjänstens myndighetsroll i förebyggande frågor är strikt kopplat till det brandförebyggande området. Med ökad samverkan med kommunala förvaltningar ökar förståelsen med individanpassat brandskydd.

Kommunfullmäktige konstaterar därmed att räddningstjänsten i förebyggande frågor förutom brandskydd också ska arbeta med vattensäkerhet, IVPA, (I väntan på ambulans), Hot om suicid och PDV (pågående dödligt våld). Räddningstjänsten ska samordna det brandförebyggande arbetet och samordnar övrigt olycksförebyggande arbete. Kommunen har dock ansvaret såsom enskild att ha ett eget systematiskt brandskyddsarbete.

Förutom Lagen om skydd mot olyckor (LSO) svarar räddningstjänsten för tillståndshantering och tillsyn med avseende på hantering av brandfarliga- och explosiva varor enligt Lagen om brandfarliga och explosiva varor (LBE).

Uppdraget

Kommunfullmäktige i Kinda har gett följande uppdrag till verksamheten. Det fullständiga uppdraget till Räddningstjänsten finns att läsa i sin helhet på hemsidan www.kinda.se

Uppgift

- Räddningstjänstens huvuduppgift är att arbeta förebyggande och stödja den enskilde så att denne kan ta sitt ansvar för att eliminera, förhindra och begränsa olyckor. Räddningstjänstens andra uppgift ska vara att på ett effektivt sätt hantera behovet av akuta skadeavhjälpanse insatser.

Mål

- Antalet personer som skadas eller omkommer i olyckor – som föranleder räddningsinsats – ska minska över tid.
- Räddningstjänsten har i uppdrag att fortlöpande se över och anpassa organisationen så att den på bästa sätt stödjer räddningstjänstens intentioner för räddningstjänstverksamhet, säkerställer en långsiktigt effektiv verksamhet samt möter framtidens krav.
- Räddningstjänsten ska uppfattas som trygghetsskapande och därigenom bidra till att kommunen är trygg och säker att leva och verka i. Arbetet ska vara olycksförebyggande där män och kvinnors, flickor och pojkars säkerhet står i centrum.
- Räddningstjänsten ska kontinuerligt se över förutsättningar för att utveckla samverkan med andra kommuner i syfte att öka verksamhetens effektivitet och kvalitet samt uppnå ökad trygghet och säkerhet för kommunens invånare.
- Kunskapen och förmågan hos allmänheten om olycksförebyggande och olyckshanterande åtgärder om olyckor - som kan föranleda räddningsinsats - ska kontinuerligt öka.
- Räddningstjänstens eller genom samverkans avtal med annan räddningstjänst, första enhet ska vara framme vid 100 procent av alla olyckor inom den tid som anges i handlingsprogrammets förmågekarta.
- Vid 60 procent av alla olyckor som uppfyller kriterierna för räddningstjänst enligt LSO ska en första insats ske av enskilda.

Medgivanden

Räddningstjänsten får sänka beredskapen när omständigheterna så medger.

* När räddningstjänsten gör en räddningsinsats eller genomför övningar samt utför skadeförebyggande utbildningar minskar av naturliga skäl beredskapen för räddningsinsats. Om det vid en pågående räddningsinsats inträffar ytterligare en eller flera samtidiga olyckor minskar beredskapen. Räddningstjänsten får sänka beredskapen i relation till målen med hänsyn till sannolikhet för ett andra larm eller andra viktiga omständigheter.

Inriktning

Vision

Räddningstjänsten i Kinda kommun – alltid steget före mot tryggt och skadefritt samhälle!

Alla medarbetare i räddningstjänsten verkar för att invånare, företag och andra organisationer tar sitt fulla ansvar för att undvika olyckor och för att begränsa olyckor. De är medvetna om sitt ansvar och bekostar själva de åtgärder som behövs.

Verksamhetsidé

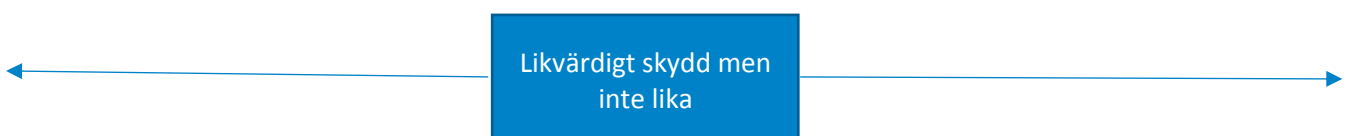
Räddningstjänsten har en verksamhetsidé med två inriktningar som kompletterar varandra. Räddningstjänsten vänder sig till enskilda genom att stödja deras brandförebyggande arbete och olycksbegränsande förmåga så att de kan leva sina liv utan skador på grund av olyckor. När detta inte lyckas håller räddningstjänsten en god beredskap med välutbildad personal och tekniskt god utrustning för att kunna göra effektiva räddningsinsatser. Räddningstjänsten gör mera för de drabbade, för att de ska komma vidare efter olyckan, detta ska vara mer än vad drabbade kan förvänta sig.”

Räddningstjänsten prioriterar det förebyggande arbetet. Vi gör det för att värdet av uteblivna olyckor är större än enstaka räddningsinsatser. Räddningstjänsten är medveten om att detta ställningstagande är svårt att utvärdera. Uteblivna olyckor märks inte, de kan inte rapporteras. Kommunens uppdrag och värdering ligger dock helt i linje med denna prioritering

Tätort



Landsbygd



Räddningstjänsten ska erbjuda enskilda ett likvärdigt skydd. Det innebär att vi anpassar verksamheten efter riskerna. I tätorterna är förmågan att göra räddningsinsatser större än på landsbygden. Vi kompenserar det genom att göra mer förebyggande insatser på landsbygden. Vår samlade förmåga ska vara störst där riskerna är störst. Räddningstjänsten har samverkansavtal när det gäller operativ verksamhet med samtliga kommuner i länet samt angränsande kommuner, detta innebär att närmaste räddningstjänst larmas.

Strategiska åtgärder

Räddningstjänsten behöver vidta ett antal strategiska åtgärder för att nå de mål som kommunen har beslutat.

Öka enskildas kunskap och förmåga

Information och utbildning är en viktig del av det förebyggande arbetet och sker främst genom anpassade utbildningar för olika grupper inom skola och annan offentlig sektor, näringslivet, organisationer, föreningslivet med flera. Syftet med informationen och utbildningarna är att ge den enskilde en god möjlighet att skydda sitt liv och sin egendom och att inte orsaka olyckor.

Den enskilde har det primära ansvaret för sitt skydd. Även om räddningsstyrkan kan rädda stora värden kan också stora värden gå till spillo trots massiva räddningsresurser. Det kan bero på att olycksförloppet är för snabbt, alarmering inte sker tidigt nog eller körtiden är för lång.

Räddningstjänstens resurser är inte oändliga och vid två samtidigt insatser kan räddningsstyrkan komma till plats senare än vad som anges i förmågekartan. Invånarna ska ha rätt förväntningar på räddningstjänstens förmåga. De ska också få kunskap om de särskilda risker som finns inom sitt närområde. Detta redovisas i detta dokumentets förmågekarta på sidan 14.

Den enskildes motivation att ta sitt eget ansvar är en framgångsfaktor för att minska antalet olyckor. Informationen om dels den enskildes ansvar, dels räddningstjänstens förmåga att göra en verkans fulla insatser på specifika objekt eller inom ett givet geografiskt område ska systematiskt kommuniceras.

Kommunfullmäktiges slutsats är att räddningstjänsten i det förebyggande arbetet ska skapa förmåga att förebygga och hantera det som riskerar att inträffa inom kommunens område. Det förebyggande arbetet ska utföras av heltidsanställd. Därmed förstärks också den lokala förankringen.

Syftet med den samlade kommunikationen är att höja enskildas motivation att ta ett eget ansvar och att öka förmågan.

Biträda andra myndigheter

Räddningstjänsten ska biträda andra myndigheter med sin sakkunskap. Det innebär att räddningstjänsten har en passiv roll och biträder på förfrågan. Räddningstjänstens sakkunskap är särskilt värdefull för t.ex. samhällsbyggnadsnämnden i samband med den fysiska planeringen eller vid granskning av brandskyddsdocumentationer. Räddningstjänsten ska utveckla samarbetsformer med dessa myndigheter så att räddningstjänstens kompetens tas till vara.

Mångfald

Räddningstjänstens resultat och arbetstrivsel förbättras om personalsammansättningen är mer heterogen. Räddningstjänsten strävar därför efter en jämnare etnisk och könsmässig fördelning. Vårt mål är att personalens sammansättning är en spegel av samhällets etniska och könsmässiga fördelning.

Metoder för att mäta och utvärdera mål

Kommunfullmäktige har fastställt ett antal mål för räddningstjänsten. Räddningstjänsten har mätmetoder för att redovisa nuläge. Undersökningen sker regelbundet.

Räddningstjänsten gör återkommande systematisk uppföljning av sin verksamhet främst genom händelserapporter och nyckeltal. Räddningstjänsten gör utvärderingar i så kallade olycksförloppsutredningar. För kommunfullmäktige är det intressant att veta vilka och hur många väsentliga förbättringar räddningstjänsten har vidtagit inom räddningstjänst, förebyggande och efterföljande verksamhet.

Mål

Enskildas förmåga

Kunskapen och förmågan hos allmänheten om förebyggande åtgärder vid olyckor som kan föranleda räddningsinsats ska öka. Även kunskap om hjärtstartare ska öka, räddningstjänsten ska om möjligt medverka till att sådan utrustning även finns utplacerad i kommunens ytterområden. Enskildas insats vid en olycka är ofta avgörande för utgången, vilket lyfts fram i räddningstjänstens förebyggande arbete. För att värdera effekten av det förebyggande arbetet ska räddningstjänsten notera om enskilda har påbörjat en skadebegränsande insats när räddningsstyrka anländer till olycksplatsen. Detta noteras i händelserapporteringen och redovisas.

Framkomsttid

Räddningsstyrkans framkomsttid har betydelse för olyckans skadeutveckling. Med framkomsttid avses tid från larm till dess att första räddningsstyrka anländer till skadeplats. Kommunfullmäktige vill följa framkomsttiden för alla räddningsinsatser som ligger inom ramen för begreppet LSO (Lagen om skydd mot olyckor).

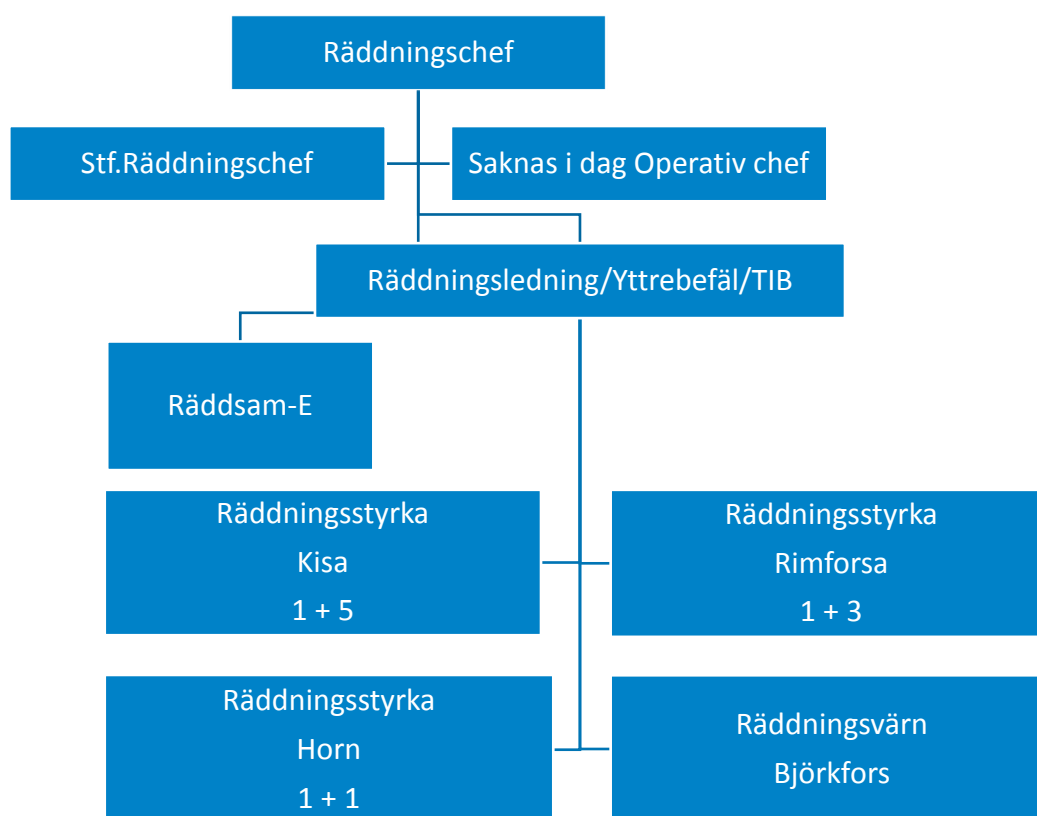
Räddningstjänsten eller genom samverkansavtal med annan räddningstjänst, första enhet ska vara framme vid 100 procent av alla olyckor inom den tid som anges i handlingsprogrammets förmågekarta. Förmågekartan visar på vilka insatstider som gäller i respektive zon. Undantag för att hålla insatstiderna kan vara pågående insats eller planerad övning.

Utföra räddningsinsatser

Räddningstjänsten ska utföra räddningstjänst enligt LSO för att rädda liv, egendom och miljö när följande kriterier är uppfyllda.

- det finns behov av ett snabbt ingripande
- det hotade intressets värde står i proportion till kostnaden för insatsen
- den drabbade inte själv har möjlighet att begränsa skadorna
- samt omständigheterna i övrigt

Räddningstjänstens organisation och ledningsförhållande vid räddningsinsats



Beskrivning av räddningsstyrkor

För att upprätthålla godtagbar förmåga och framkomsttid vid olyckor, ska räddningsstyrkor ständigt finnas på de platser som framgår nedan.

Räddningsstyrka	Beredskapsform	Numerär	Anspänningstid
Yttrebefäl	Hel- eller deltid	1	90 sekunder
Kisa	Deltid	1+5	5 minuter
Rimforsa	Deltid	1+3	5 minuter
Horn	Deltid	1+1	FIP 90 sek 1 BmD 5 min
Björkfors	Värn	10	Ingen beredskap.

Björkfors brandvärns personal infinner sig på stationen så fort de kan. Om de befinner sig i Björkfors samhälle.

Yttrebefäl i beredskap tillika Tjänsteman i beredskap (TIB) ska finnas i kommunen och vara anträffbar på telefon/Rakel inom 90 sekunder, samt kunna upprätta ledningsfunktion. FIP i Horn svarstid på 90 sekunder åker sedan mot händelseplatsen. Brandman deltid åker till brandstationen och inom 5 minuter tar med sig fordonet och åker mot händelseplatsen.

Personal/kompetens

Varje räddningsstyrka ska sammantaget ha den kompetens som krävs för att genomföra de uppgifter som beskrivs i "Förmåga". Personalen i räddningsstyrkan ska ha minst 240 timmars

grundutbildning samt årlig övningstid på 50 timmar. GRIB utbildning ska genomföras efter grundutbildningen.

Tillräckligt med stryrkeledare ska finnas på varje station. Räddningsstyrkornas samlade kompetens ska ge möjlighet att utföra säkra och effektiva räddningsinsatser.

Övning

Personal som ingår i räddningsstyrka ska övas utifrån de uppgifter som de ska kunna genomföra. Ett anpassat övningsschema upprättas årligen för varje station i kommunen, detta grundas på både speciella kompetenser och behov. En övergripande övningsplanering ska finnas som beskriver omfattningen och inriktningen av långsiktig övningsverksamhet. Planen fastställs av Räddningschef.

Insatsplanering

Inom kommunen ska insatsplaner finnas för komplicerade objekt och objekt med särskilda risker. En insatsplan visar allmänt vilka åtgärder en räddningstjänst ska utföra i samband med t.ex. brand i en viss anläggning och vilka lokala förhållanden som påverkar genomförandet av insatsen.

Förmåga

Enhet	Bemanning	Kompetens och utrustning för att genomföra insatser vid:
Kisa	1+5	Olyckor som är enlig Lagen om skydd mot olyckor samt uppdrag åt Region Östergötland enligt Hälso- och sjukvårdslagen. Brand i byggnad - Livräddning och invändig släckning vid brand i byggnad upp till 5 vån, även om det per definition är rökdykning. Vinsterna med arbetsmetoden ska alltid överväga riskerna. Brand ute i skog och mark Brand i fordon Trafikolyckor Ytlivräddning i sjöar och vattendrag Kemikalieolyckor (nivå 1- styrka) Insatser med skum (Beslut endast av RCB) Transport i väglös terräng I väntan på ambulans (IVPA) Pågående dödligt våld (PDV) Hot om Suicid

Enhet	Bemanning	Kompetens och utrustning för att genomföra insatser vid:
Rimforsa	1+3	Olyckor som är enlig Lagen om skydd mot olyckor samt uppdrag åt Region Östergötland enligt Hälso- och sjukvårdslagen. Brand i byggnad - Med den numerär som anges försöka skapa förutsättningar att göra invändig släckning/livräddning genom verktyg som omedelbar åtgärd och brandgasventilation, utan att arbeta inom definitionen rökdykning Brand ute i skog och mark Brand i fordon

Trafikolyckor
 Kemikalieolyckor (nivå 1- styrka)
 Ytlivräddning i sjöar och vattendrag
 Transport i väglös terräng
 Rappelering för hela kommunen.
 I väntan på ambulans (IVPA)
 Pågående dödligt våld (PDV)
 Hot om Suicid

Enhet	Bemanning	Kompetens och utrustning för att genomföra insatser vid:
Horn	1+1	Olyckor som är enligt Lagen om skydd mot olyckor samt uppdrag åt Region Östergötland enligt Hälso- och sjukvårdslagen. Brand i byggnad - Med den numerär som anges försöka skapa förutsättningar att göra invändig släckning/livräddning genom verktyg som omedelbar åtgärd och brandgasventilation, utan att arbeta inom definitionen rökdykning Brand ute i skog och mark Brand i fordon Trafikolyckor Kemikalieolyckor (nivå 1- styrka) Ytlivräddning i sjöar och vattendrag Transport i väglös terräng I väntan på ambulans (IVPA) Pågående dödligt våld (PDV) Hot om Suicid

Enhet	Bemanning	Kompetens och utrustning för genomföra insatser vid:
Björkfors	0-10	Yttre släckning Brand i skog och mark Hjälpanande hand vid trafikolycka

Skapa Mervärde

För att stödja de drabbade ska räddningstjänsten i rimlig grad hjälpa drabbade att komma vidare efter en olycka. Stödet anpassas efter varje specifik situation men kan handla om psykosocialt omhändertagande, vara en god lyssnare, erfarenhetsåterföring, publicering av erfarenheter. Syftet med mervärdet är att minska skadefallet och öka lärandet. De drabbades uppfattning om mervärde ska redovisas via nyckeltal.

Färre räddningsinsatser

Kommunfullmäktiges kraftsamling på förebyggande åtgärder ska rimligen innebära att antalet räddningsinsatser kommer att minska. Kommunfullmäktige vill årsvis följa utveckling av antalet olyckor inom ramen för begreppet räddningstjänst. Siktet är inställt på en gradvis minskning. Kommunfullmäktige vill också följa utvecklingen av allvarliga konsekvenser i form av omkomna samt stora förlorade ekonomiska och miljömässiga värden.

Färgerna i för de olika zonerna beskriver tiden från utlarmad stadion till ytterområden i den insats zonen.

ZON ROSA

Risker

De vanligaste olyckorna är bränder och trafikolyckor

Resurser

Inom 10 minuter kommer första räddningsstyrka till din hjälp. Efter ytterligare 15-20 minuter kommer nästa räddningsstyrka. Om händelsen blir så stor att vi inte klarar att hantera den med egna resurser tar vi hjälp från angränsande kommuners räddningsstyrkor som kommer efter 30-40 minuter beroende på vilken del av kommunens rosa område som har händelsen.

Brand

Gör en släckinsats och stäng dörren till brandrummet, så begränsas branden förhoppningsvis till rummet. Men risken finns att branden hinner sprida sig till flera rum. Risk för stora skador. Möt oss och berätta om det finns personer kvar inne. Vi prioriterar alltid livräddning och utrymning framför brandsläckning. Ibland är branden så omfattande att vi inriktar arbetet på att hindra brandspridning, istället för att släcka själva branden.

Trafikolycka

Om du skadas vid en trafikolycka kan vi ge dig första hjälpen inom 10 minuter. Om du sitter fastklämd måste vi arbeta försiktigt för att inte förvärra skadorna. Om du själv är oskadd kan du hjälpa skadade och utföra L-ABC. Din insats är livsavgörande.

Vatten- och isolyckor

Insatser vid vatten och isolyckor kan innebära lite längre tid innan räddningsstyrkan är på plats. Så länge du befinner dig på ytan har vi möjlighet att hjälpa dig. Men om du har hamnat under ytan är möjligheten att rädda dig väldigt liten. Tidsfaktorn och ditt eget skydd är avgörande.

Hjärtstillestånd

Vi har defibrillatorer för att häva hjärtstillestånd. Det är oerhört viktigt att du eller någon annan har påbörjat hjärt- och lungräddning före räddningsstyrkan anländer eller vår ambulans ankomst. Tidsfaktorn är livsavgörande.

Förebygg olycka

Vi hjälper dig att förebygga olyckor, men det är du som har ansvaret. Vi kan bistå med utbildning, information, risk inventering, åtgärdsförslag och system för ett effektivt säkerhetsarbete. Vi finns där du bor och verkar. Vi följer upp alla olyckor, som föranleder räddningsinsats, för att bli bättre och lära oss mer. I vissa lokaler och verksamheter kontrollerar vi att ägaren sköter sitt brandskydd.

ZON BLÅ

Risker

De vanligaste olyckorna är bränder och trafikolyckor

Resurser

Inom 20 minuter kommer första räddningsstyrka till din hjälp. Efter ytterligare 15-20 minuter kommer nästa räddningsstyrka. Om händelsen blir så stor att vi inte klarar att hantera den med egna resurser tar vi hjälp från angränsande kommuners räddningsstyrkor som kommer efter 30-40 minuter beroende på vilken del av kommunens blå område som har händelsen.

Brand

Gör en släckinsats och stäng dörren till brandrummet. Risken är stor att branden hinner sprida sig till flera rum. Risk för riktigt stora skador. Möt oss och berätta om det finns personer kvar inne. Vi prioriterar alltid livräddning och utrymning framför brandsläckning. Ibland är branden så omfattande att vi inriktar arbetet på att hindra brandspridning, istället för att släcka själva branden.

Trafikolycka

Om du skadas vid en trafikolycka kan vi ge dig första hjälpen inom 20 minuter. Om du sitter fastklämd måste vi arbeta försiktigt för att inte förvärra skadorna. Om du själv är oskadd kan du hjälpa skadade och utföra L-ABC. Din insats är livsavgörande.

Vatten- och isolyckor

Insatser vid vatten och isolyckor kan innebära lite längre tid innan räddningsstyrkan är på plats. Så länge du befinner dig på ytan har vi möjlighet att hjälpa dig. Men om du har hamnat under ytan är möjligheten att rädda dig väldigt liten. Tidsfaktorn och ditt eget skydd är avgörande.

Hjärtstillestånd

Vi har defibrillatorer för att häva hjärtstillestånd. Det är oerhört viktigt att du eller någon annan har påbörjat hjärt- och lungräddning före räddningsstyrkan anländer eller vår ambulans ankomst. Tidsfaktorn är livsavgörande.

Förebygg olycka

Vi hjälper dig att förebygga olyckor, men det är du som har ansvaret. Vi kan bistå med utbildning, information, riksinventering, åtgärdsförslag och system för ett effektivt säkerhetsarbete. Vi finns där du bor och verkar. Vi följer upp alla olyckor, som föranleder räddningsinsats, för att bli bättre och lära oss mer. I vissa lokaler och verksamheter kontrollerar vi att ägaren sköter sitt brandskydd.

ZON GRÖN

Risker

De vanligaste olyckorna är bränder och trafikolyckor

Resurser

Inom 30 minuter kommer första räddningsstyrka till din hjälp. Efter ytterligare 45-50 minuter kommer nästa räddningsstyrka. Om händelsen blir så stor att vi inte klarar att hantera den med egna resurser tar vi hjälp från angränsande kommuners räddningsstyrkor som kommer beroende på vilken del av kommunens gröna område som har händelsen.

Brand

Gör en släckinsats och stäng dörren till brandrummet. Stor risk för totalskada om du själv inte gör någon släckinsats. Möt oss och berätta om det finns personer kvar inne. Vi prioriterar alltid livräddning och utrymning framför brandsläckning. Ibland är branden så omfattande att vi inriktar arbetet på att hindra brandspridning, istället för att släcka själva branden.

Trafikolycka

Om du skadas vid en trafikolycka kan vi ge dig första hjälpen inom 30 minuter. Om du sitter fastklämd måste vi arbeta försiktigt för att inte förvärra skadorna. Om du själv är oskadd kan du hjälpa skadade och utföra L-ABC. Din insats är livsavgörande.

Vatten- och isolyckor

Insatser vid vatten och isolyckor kan innebära lite längre tid innan räddningsstyrkan är på plats. Så länge du befinner dig på ytan har vi möjlighet att hjälpa dig. Men om du har hamnat under ytan är möjligheten att rädda dig väldigt liten. Tidsfaktorn och ditt eget skydd är avgörande.

Hjärtstillestånd

Vi har defibrillatorer för att häva hjärtstillestånd. Det är oerhört viktigt att du eller någon annan har påbörjat hjärt- och lungräddning före räddningsstyrkan anländer eller vår ambulans ankomst. Tidsfaktorn är livsavgörande.

Förebygg olycka

Vi hjälper dig att förebygga olyckor, men det är du som har ansvaret. Vi kan bistå med utbildning, information, riksinventering, åtgärdsförslag och system för ett effektivt säkerhetsarbete. Vi finns där du bor och verkar. Vi följer upp alla olyckor, som föranleder räddningsinsats, för att bli bättre och lära oss mer. I vissa lokaler och verksamheter kontrollerar vi att ägaren sköter sitt brandskydd.

